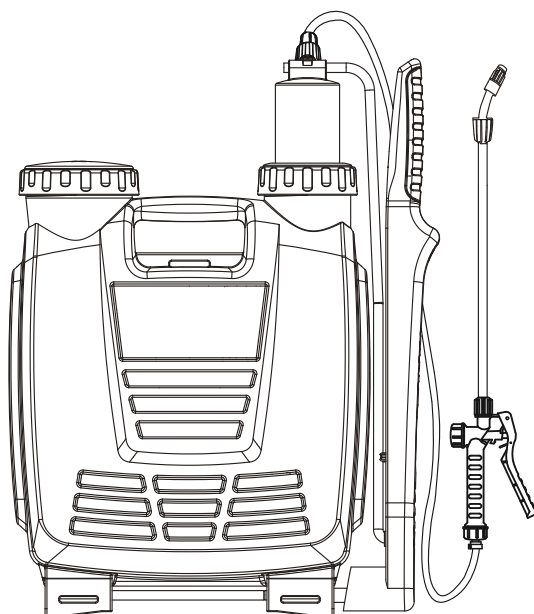




ОПРЫСКИВАТЕЛЬ РАНЦЕВЫЙ

ST6022-20



Руководство по эксплуатации

ВНИМАНИЕ!

Этот опрыскиватель предназначен для работы с жидкими химикатами, применяемыми в садоводстве, овощеводстве, сельском хозяйстве и уборке.

Для использования только взрослыми людьми.

Работайте в защитной одежде, маске, очках, перчатках.

Следуйте инструкциям изготовителей химикатов.

Не вдыхайте распыляемую жидкость.

Всегда работайте в хорошо проветриваемом месте.

При попадании химических веществ на кожу, в глаза, а также при вдыхании или возникновении каких-либо симптомов или реакции после распыления немедленно обратитесь к врачу.

Комплектация:

- 1 шт. - Опрыскиватель в сборе
- 1 шт. - Ремень для переноски в сборе
- 1 шт. - Распылительная трубка в сборе
- 1 шт. - Руководство по эксплуатации
- 1 шт. - Набор аксессуаров
- 1 шт. - Гибкий шатун
- 1 шт. - Рычаг
- 1 шт. - Сопло

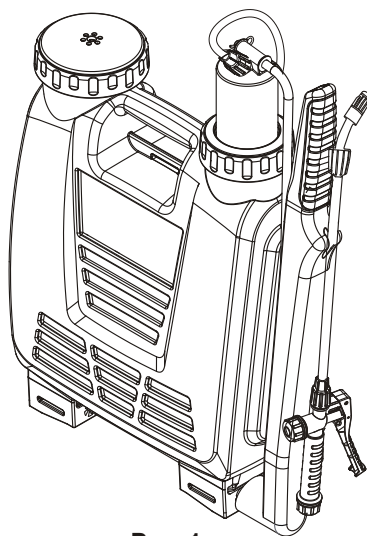


Рис. 1.

Технические характеристики:

Рабочий объем: **20 л**

Рабочее давление: **0,15 - 0,4 МПа**

Рекомендуемая площадь обработки: **120 - 500 м²**

Вес изделия: **4 кг**

Габаритные размеры: **44,5x22x64 см**

Устройство опрыскивателя:

1. Бак
2. Нижний клапан
3. Фильтр
4. Насос
5. Мешалка
6. Крышка бака
7. Ручка
8. Пластиковый рычаг
9. Уплотнительное кольцо 10 мм
10. Гайка
11. Трубка 10 мм
12. Распылитель
13. Шатун
14. Курок
15. Шланг
16. Вал
17. Штифт
18. Шайба
19. Фиксатор ремня
20. Ремень

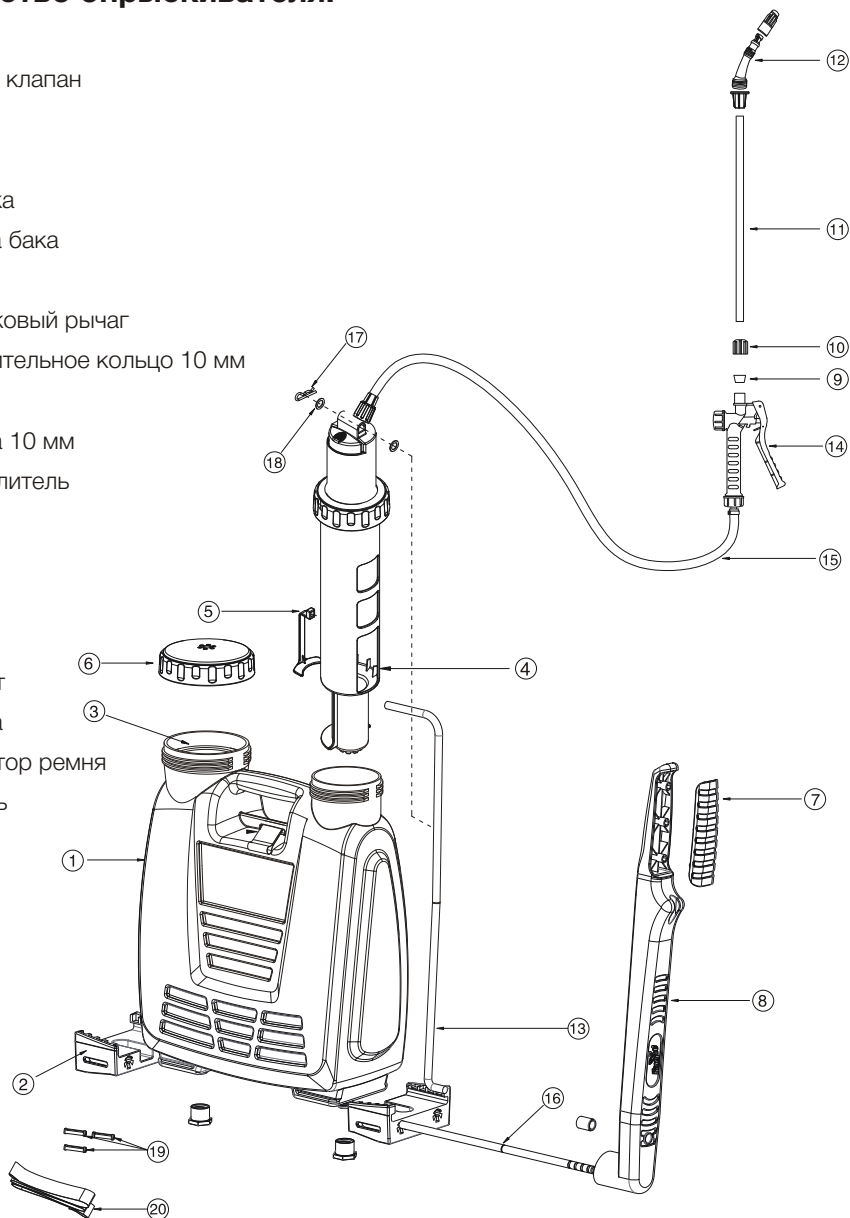


Рис. 2.

Инструкция по сборке:

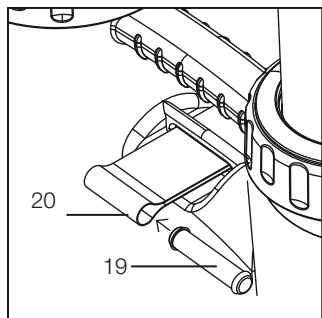


Рис. 3.

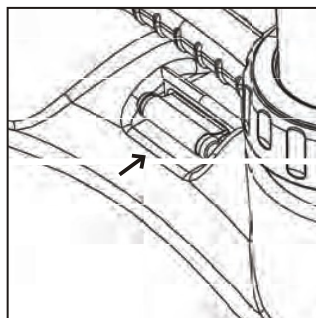


Рис. 4.

- Протяните ремень для переноски через отверстие ручки для переноски таким образом, чтобы фиксатор ремня оказался спереди (**Рис.3**).
- Вставьте фиксатор ремня сбоку в ремень для переноски.
- Потяните ремень для переноски для фиксации и предотвращения выскальзывания (**Рис.4**).
- Повторите для отверстий нижней части бака.
- Открутите крышку контейнера **6** и распакуйте аксессуары.
- Присоедините трубку опрыскивателя к ручке, используя гайку **10**. Наверните до упора от руки, не применяя инструментов.

Примечание: Если вы правша, рычаг насоса должен находиться слева, чтобы вы могли держать распылитель правой рукой. Если вы левша, поменяйте положение рычага.

Инструкция по эксплуатации:

Важно: промойте бак теплой водой перед использованием и тщательно высушите. Перед использованием любых химикатов, включая гербициды, пестициды, инсектициды и т.д. рекомендуется ознакомиться со всеми возможностями опрыскивателя: наполните распылитель водой и протестируйте различные положения распылителя. Тщательно просушите. Густые смеси могут засорить сопло распылителя. Густые смеси необходимо разбавлять для избежания засоров. После каждого применения тщательно мойте руки и оборудование.

1. Обратитесь к **рис. 2**.
2. Открутите крышку бака и наполните жидкостью до рекомендуемого уровня. Убедитесь, что фильтр находится в положении, показанном на рисунке. Не превышайте отметку 10 литров, нанесенную на ранцевый опрыскиватель.

3. Плотно закрутите рукой крышку бака. Убедитесь, что крышка насоса также крепко закручена, чтобы избежать утечки воздуха во время использования.
4. Убедитесь, что трубка распылителя крепко присоединена к ручке.
5. Отрегулируйте ремни для комфорта.
6. Сделав 5-7 качаний рычагом, можете приступить к работе, нажав на курок ручки. Ручка оснащена замком для непрерывного распыления. Поверните металлическую защелку ниже фиксатора для блокировки курка. Чтобы разблокировать, верните защелку обратно в свободную позицию.
7. Периодически совершайте качания рычагом для поддержания давления и непрерывного потока распыления.
8. Регулируйте распыление из сопла от мелкодисперсного тумана до направленной струи путем вращения рассеивающей гайки.
9. Отрегулируйте угол распыления из сопла можно, сгибая черную часть трубки.

Очистка фильтра распылителя:

1. Всегда стравливайте давление в баке. Нажмите на курок и выпустите воздух или жидкость через трубку и сопло.
2. Открутите шланг от ручки. Вытяните шланг с фильтром из распылителя.
3. Проймите фильтр под проточной водой, прикрепите ручку и крепко закрутите от руки.

Очистка насоса:

1. Если насос не обеспечивает давление после очистки ранцевого опрыскивателя, следует также промыть насос.
2. Отверните крышку насоса и вытяните насос.
3. Проверьте и замените уплотнительное кольцо, если необходимо.
4. Осторожно удалите подвижную часть из внутреннего насоса, затем вытащите внутреннюю часть насоса и прокладку.
5. Проймите все части насоса и прокладки водой (и моющими средствами).
6. Соберите насос, прикрепите подвижную часть.
7. Установите насос обратно в бак. Крепко затяните крышку насоса рукой.
8. При сборке насоса убедитесь, что прокладки правильно установлены и не раздавлены.

Уход и очистка ранцевого распылителя:

1. Стравите давление из распылителя перед повторным заполнением или заменой частей. Нажмите на курок и выпустите воздух или жидкость через трубку и сопло.
2. После того, как вы убедитесь, что давление стравлено, скрутите крышку бака и удалите жидкость.

Примечание: *Даже если внутри бака не осталось жидкости, камера насоса может содержать остаточные жидкости.*

3. Заблокируйте курок для непрерывного распыления, затем сделайте несколько качаний рычагом и убедитесь, что внутри не осталось жидкости или воздуха.
4. Оставшийся после работы химикат нейтрализуйте в соответствии с инструкцией изготовителя препарата. Наполните бак примерно 2 литрами рекомендуемого мощного вещества и непрерывно распыляйте, пока бак не опустеет. Тщательно просушите.
5. Убедитесь, что в соплах не осталось осадка
6. Если необходимо, повторите операцию.

Хранение:

Допускается хранить опрыскиватель в сухом, закрытом помещении при температуре окружающей среды 0 – 40°C.

ЗАПРЕЩАЕТСЯ:

1. Хранить заполненный жидкостью или непросушенный опрыскиватель;
2. Хранить опрыскиватель под воздействием прямых солнечных лучей и на расстоянии менее 1 м от нагревательных элементов.

Гарантии изготовителя:

Гарантийный срок эксплуатации - 6 месяцев со дня продажи. Срок службы изделия 3 года.

Гарантийное обслуживание выполняется заводом-изготовителем при предъявлении руководства по эксплуатации, заполненного торгующей организацией.

Внимание: изготовитель не несет ответственности и не принимает претензий при несоблюдении условий транспортирования, эксплуатации и хранения.