

РУКОВОДСТВО ПО ЭКСПЛУАТАЦИИ

Пеногенератор активный ЕСО для очистителей высокого давления (универсальный, 10 адаптеров)

СХЕМА ПРИБОРА

1. Бак для моющего средства
2. Регулируемый клапан
3. Разъём для подключения адаптера
4. Регулятор моющего средства
5. Регулятор ширины факела
6. Распылительное сопло

ТЕХНИЧЕСКИЕ ХАРАКТЕРИСТИКИ

Объём бака: 1 л;

КОМПЛЕКТАЦИЯ

Пеногенератор – 1 шт.;
Комплект из 10 адаптеров;
Руководство по эксплуатации –
1 шт.;
Упаковка.

ПРАВИЛА БЕЗОПАСНОСТИ

Перед началом эксплуатации устройства внимательно прочитайте данную инструкцию по эксплуатации. Используйте устройство только по его прямому назначению. Неправильная эксплуатация может привести к выходу его из строя, причинению вреда пользователю или его имуществу.

Прибор предназначен исключительно для использования в быту

внутри помещения и должен быть использован только по назначению. Извлеките прибор из упаковки и убедитесь в его целостности и отсутствии повреждений.

Внимание! Не допускается использовать устройство, включая аксессуары, расходные части, упаковочные материалы и полиэтиленовые пакеты детям в качестве игрушки. Дети и люди с ограниченными возможностями могут пользоваться устройством только под контролем.

Прибор не предназначен для использования лицами (включая детей) с пониженными физическими, сенсорными или умственными способностями или при отсутствии у них жизненного опыта или знаний, если они не находятся под присмотром или не проинструктированы об использовании прибора лицом, ответственным за их безопасность.

Используйте пеногенератор только при наличии воды / мыльного раствора в баке. Не наливайте в резервуар и не используйте для мытья воду выше 40°C во избежание деформации корпуса.

Несоблюдение мер предосторожности и безопасности может привести к порче прибора и травмам.

Производитель не несет ответственности за какие-либо повреждения, возникшие вследствие неправильного использования прибора или несоблюдения мер предосторожности и безопасности.

ЭКСПЛУАТАЦИЯ

Сочетание химического воздействия моющего средства и очистки струей под высоким давлением чрезвычайно эффективно.

Использование мощных средств значительно сокращает время очистки и обеспечивает эффективность удаления трудно очищаемых пятен и загрязнений.

Некоторые моющие средства разработаны для выполнения специфических задач при использовании очистителя. Эти моющие средства имеют примерно такую же плотность, как и вода.

Использование более плотных моющих средств, таких как жидкое мыло или шампунь, может привести к засорению системы впрыска моющего средства и затруднит подачу этого средства к зоне распыления. И, вообще, это может привести к поломке насосной системы.

Пену или моющее средство необходимо наносить на сухие поверхности, чтобы химические вещества лучше вступили в непосредственный контакт с загрязнением на очищаемой поверхности.

На вертикальные поверхности моющие средства следует наносить снизу-вверх, например, на кузов автомобиля, чтобы избежать "сверхчистых" областей, где моющие средства накапливаются в большей концентрации и исключить стекание моющего средства вниз.

Рекомендуется оставлять моющее средство на несколько минут (5-10 минут) перед тем, как его смыть, чтобы химические вещества, содержащиеся в нем, вступили в реакцию с загрязнениями на поверхности (см. инструкцию на упаковке с моющим средством).

Моющие средства лучше использовать на максимально низком давлении струи.

Примечание: Не допускается, чтобы моющие средства высыхали на поверхности. Это может привести к повреждению очищаемой поверхности.

Чтобы смыть плотные слои грязи, может потребоваться дополнительное механическое воздействие. Это дополнительное воздействие осуществляется с помощью специальных щеток, которыми можно счищать грязь (особенно для мытья автомобиля).

Для того чтобы нанести моющее средство, используйте специальную форсунку для моющего средства. Заполните контейнер моющим средством, наведите резьбу форсунки на ответную резьбу контейнера по часовой стрелке.

Примечание: Используйте моющие средства, которые могут применяться на аппаратах с высоким давлением.

Примечание: Перед использованием моющего средства испытайте его, нанеся на незаметное место очищаемой поверхности.

ПОРЯДОК РАБОТЫ

Подготовка к работе

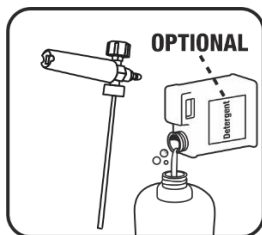
Перед началом использования необходимо заправить устройство:

1. Откройте пластиковый бачок (1) от клапана пеногенератора (2).

2. Залейте моющее средство (шампунь для бесконтактной мойки).

Примечание: Для лучшего результата следуйте пропорциям разведения, указанным производителем химии.

3. Плотно прикрутите бачок обратно к клапану (2).



Установка адаптера

1. Выберите из комплекта адаптер, подходящий под разъем вашего моечного пистолета (см. таблицу размеров ниже).

2. Вкрутите адаптер в разъем для подключения (3). При необходимости используйте уплотнительную ленту (ФУМ-ленту) для обеспечения полной герметичности резьбового соединения.

Соединение с пистолетом

1. Вставьте пеногенератор с установленным адаптером напрямую в моечный пистолет или в удлинительную (струйную) трубку до щелчка или полной фиксации (в зависимости от типа крепления).

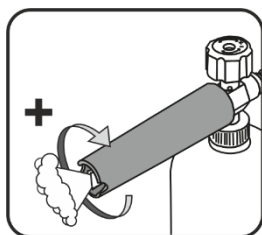
2. Убедитесь, что соединение надежно заблокировано.

Настройка и регулировка

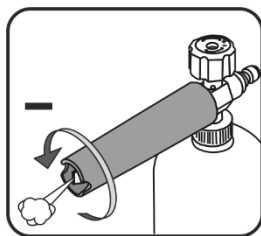
Пеногенератор имеет возможность регулировки ширины факела (5) и количества подаваемого моющего средства (4).

Регулировка ширины факела (5):

Увеличение ширины (веер): Поверните сопло по часовой стрелке. Это удобно для быстрого покрытия больших поверхностей (кузов авто).



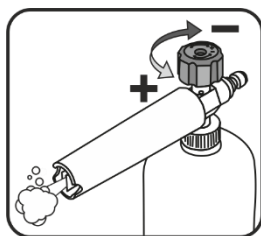
Уменьшение ширины (узкая струя): Поверните сопло против часовой стрелки. Это увеличивает дальность струи и силу воздействия на сильные загрязнения.



Регулировка густоты пены (4):

Больше пены: Поверните регулятор против часовой стрелки (+). Это увеличит подачу моющего концентрата из бачка.

Меньше пены (промывка): Поверните регулятор по часовой стрелке (-). Расход химии уменьшится, пойдет более жидкий состав.



Примечание: Количество образующей пены сильно зависит от производителя и концентрации моющего средства.

УТИЛИЗАЦИЯ

Инструкции по утилизации использованного упаковочного материала

Упаковочный материал необходимо утилизировать только в специально отведенных местах для сбора мусора.

Инструкции по утилизации электрического и электронного оборудования

 Данное обозначение на изделии или на оригинальной документации к нему означает, что отработавшее электрическое и электронное оборудование не следует выбрасывать вместе с обычными бытовыми отходами. Следует передать его в специализированные центры сбора отходов для утилизации и повторной переработки. Кроме того, в некоторых странах Европейского Союза отработавшие изделия можно вернуть по месту приобретения при покупке аналогичного нового продукта. Правильная утилизация данного изделия позволит сохранить ценные природные ресурсы и предотвратить вредное воздействие на окружающую среду. Дополнительную информацию можно получить, обратившись в местную информационную службу или в центр сбора и утилизации отходов. В соответствии с местным законодательством, правильная утилизация отходов

данного типа может повлечь за собой наложение штрафа.

Для предприятий стран ЕС

Для получения информации о правильной утилизации электрического или электронного оборудования обратитесь в пункт розничной или оптовой продажи.

Утилизация оборудования в других странах, не входящих в состав ЕС

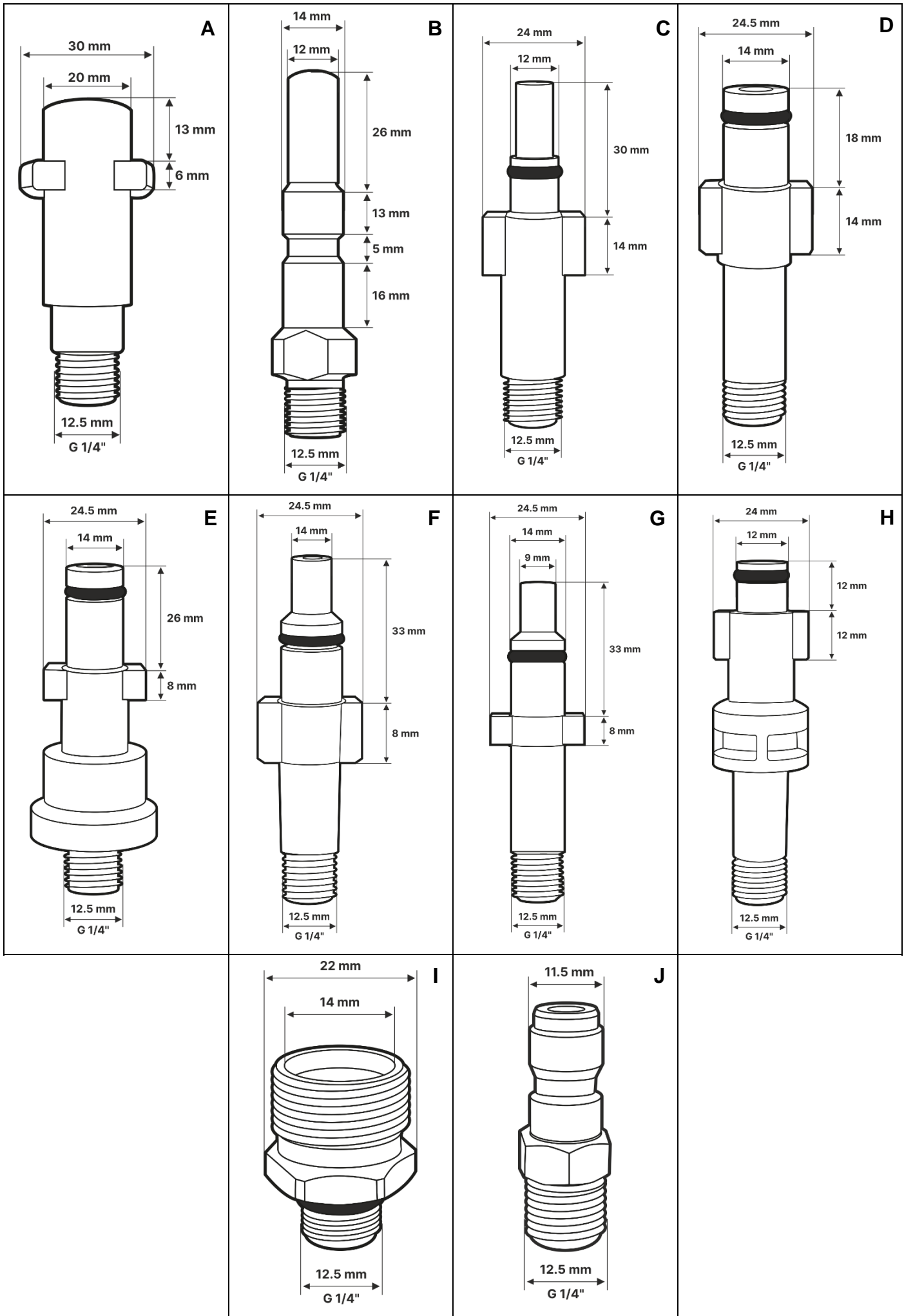
Данный символ действителен на территории Европейского Союза. Для получения информации об утилизации данного продукта обратитесь в местную справочную службу или по месту его приобретения. Данное изделие соответствует требованиям ЕС по электромагнитной совместимости и электробезопасности.

Данный продукт соответствует всем соответствующим основным стандартам ЕС.

Мы оставляем за собой право изменять текст руководства, конструкцию или технические характеристики изделий без предварительного уведомления.

ИНФОРМАЦИЯ ДЛЯ ПОКУПАТЕЛЯ

Производитель: Eco Group Hong Kong Limited, Unit 617, 6/F, 131-132 Connaught Road West, Solo Workshops, Hong Kong, на заводе-производителе в Китае для компании ECO Group (Италия).



Совместимость адаптеров

Адаптер А	Адаптер В	Адаптер С	Адаптер D
<ul style="list-style-type: none"> ○ Karcher K (K2-K7) series 	<ul style="list-style-type: none"> ○ Quick Release ○ KW ○ Nilfisk ○ Karcher HD ○ Alto 	<ul style="list-style-type: none"> ○ Bosch Aquatak (New Type) series ○ Makita 	<ul style="list-style-type: none"> ○ Elitech ○ Interskol ○ Huter ○ Patriot ○ Daewoo ○ Bort
Адаптер Е	Адаптер F	Адаптер G	Адаптер H
<ul style="list-style-type: none"> ○ Husqvarna ○ Nilfisk Pro series ○ Kew ○ Alto ○ Stihl 	<ul style="list-style-type: none"> ○ Eco ○ Karcher ○ Lavor ○ Champion ○ Sterwins ○ Hammer ○ Hammerflex ○ Denzel ○ Wortex 	<ul style="list-style-type: none"> ○ Huter ○ Anlu ○ Kolner 	<ul style="list-style-type: none"> ○ Bosch (Old Type)
	Адаптер I	Адаптер J	
	<ul style="list-style-type: none"> ○ Karcher HD series ○ Eco ○ Wortex 	<ul style="list-style-type: none"> ○ 1/4" Quick Connect 	