

КАМНЕРЕЗНЫЙ СТАНОК

Модель М184



ИНСТРУКЦИЯ ПО ОБСЛУЖИВАНИЮ

М184

Инструкция по обслуживанию и список сменных частей

СОДЕРЖАНИЕ:

1	ОСНОВНЫЕ РЕКОМЕНДАЦИИ ПО ТЕХНИКЕ БЕЗОПАСНОСТИ	2
1.1	Пиктограммы	2
1.2	Щиток станка	2
1.3	Техника безопасности	3
2	ОПИСАНИЕ СТАНКА	3
2.1	Краткое описание	3
2.2	Предмет использования	3
2.3	Вид станка	4
2.4	Технические характеристики	5
3	МОНТАЖ И ПУСК	6
3.1	Установка диска	6
3.2	Подключение	6
3.3	Охлаждение водой	6
4	ТРАНСПОРТИРОВКА И ХРАНЕНИЕ СТАНКА	7
5	ЭКСПЛУАТАЦИЯ СТАНКА	7
5.1	Установка	7
5.2	Тип резки	7
6	СОДЕРЖАНИЕ, РЕМОНТ, ОСМОТРЫ	8
7	НЕИСПРАВНОСТИ: ПРИЧИНЫ, УСТРАНЕНИЕ	8
7.1	Поведение при обнаружении неисправностей	8
7.2	Неисправности и их устранение	8
7.3	Электрическая схема	9
7.4	Сервис после продажи	9
8	КАТАЛОГ СМЕННЫХ ЧАСТЕЙ	10
8.1	Чертеж станка	12
9	ГАРАНТИЙНЫЕ ОБЯЗАТЕЛЬСТВА	14

1. Основные рекомендации по технике безопасности.

«M184» предназначен исключительно для резки абразивных материалов с помощью алмазных дисков «SPLITSTONE», особенно на строительстве. Эксплуатация «M184» в других целях, не соответствующих рекомендациям производителя, будет рассматриваться как использование не по назначению. За нанесенный ущерб, по этой причине, производитель ответственности не несет. Вся ответственность за это возлагается на пользователя. Эксплуатация «M184» предполагает соблюдение правил пользования и условий контроля и обслуживания.

1.1. Пиктограммы.

На пиктограммах, расположенных на станке, представлены рекомендации и предупреждения.

На станке находятся следующие символы, обозначающие:



Перед включением станка следует ознакомиться с инструкцией по обслуживанию.



Ношение наушников обязательно.



Направление вращения диска

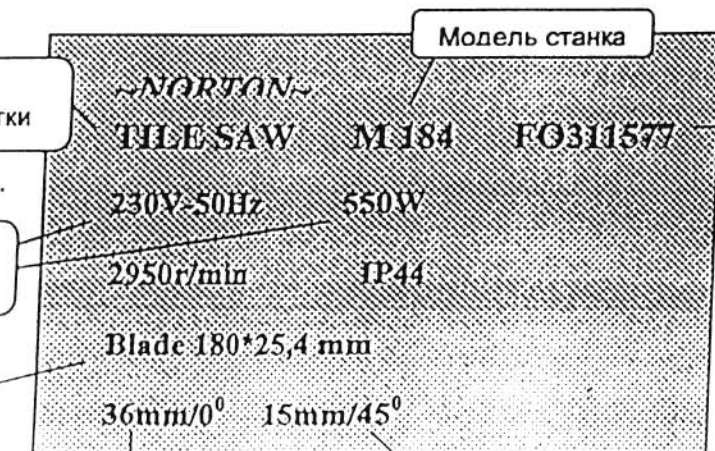
1.2. Щиток станка.

На щитке станка находится важная информация.

Станок для
разрезания плитки

Мощность.
Напряжение питания

Размер диска



Глубина резки при 90°

Глубина резки при 45°

1.3. Техника безопасности.

Перед началом работы.

1. Подготовить место работы. Рабочее место необходимо очистить от препятствий, обратить внимание на предметы, мешающие движению, на знаки безопасности, ограничивающие движение на стройке, и обеспечить свободный проезд спасательной службы в случае необходимости.
2. Установить ровно станок на плоской стабильной поверхности.
3. Регулярно проверять достаточно ли фланцы прижимают диск.
4. Деформированные или поврежденные диски немедленно вынуть, т.к. они могут привести к несчастному случаю во время вращения.
5. Крепко прижать материал, предназначенный для резки, к ограничителю на столе, таким образом, чтобы он не двигался во время резки.
6. Пользоваться станком только с вмонтированным защитным кожухом на диске.
7. Использовать только алмазные диски «Splitstone». Использование других дисков может привести к повреждению станка.
8. Детально ознакомиться с документацией, касающейся алмазных дисков, чтобы выбрать необходимый диск.

Станок с электрическим двигателем.

1. Отключить электрическое питание «M184» и отключить его от сети перед каждым вмешательством. Нельзя допускать, чтобы электрические соединения были подвержены контакту с водой или влажностью.
2. «M184» должен быть хорошо заземлен. Если возникают сомнения, то следует пригласить квалифицированного электрика для проверки электрических соединений.
3. Отключить главное питание током «M184», если он остановится без видимой причины.
4. Поручайте ремонт только квалифицированному электрику.

2. Описание станка.

Любая модификация станка, касающаяся базовых характеристик, может производиться только производителем, единственно уполномоченным для подтверждения сертификата качества продукта. Производитель сохраняет все права на производство технических модификаций или вида станка без предварительного уведомления.

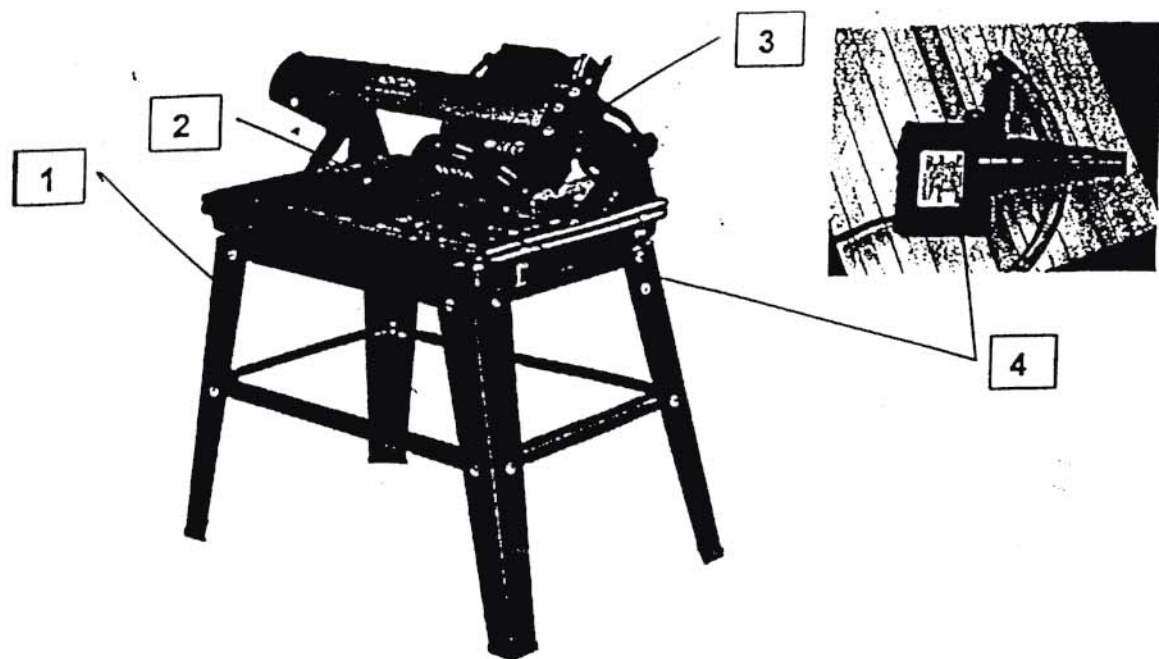
2.1. Краткое описание.

«M184» является мощным и производительным станком, предназначенным для точной резки. Особенно эффективно он может использоваться в строительстве. Станок, оснащенный алмазными дисками «Splitstone», обеспечивает высокую степень качества резки.

2.2. Предмет использования.

«M184» предназначен для резки каменных плит в воде. Он не предназначен для резки металла или дерева.

2.3. Вид станка.



Корпус (1).

Алюминиево-стальная конструкция, упрочненная для большей жесткости. «Chassis» оснащен четырьмя ногами для обеспечения хорошей стабильности во время резки.

Головка для резки (2).

Алюминиевая консоль веденная с точностью.

Держит электрический двигатель, ведущие ролики, стержень, ведущий диск, и защитный кожух.

Защитный кожух диска (3).

Весь диск полностью закрыт, но он доступен благодаря съемной защите. Диск закрепляется с помощью болта с шестигранной головкой.

Внимание: левая резьба.

Кожух диаметром 180 мм. Кожух обеспечивает максимальную защиту, резная часть хорошо видна. Кожух полностью открывается, предоставляя удобный доступ к диску с целью его проверки или замены во время остановки двигателя. Одновременно он полностью предохраняет болт, крепящий диск, во время закрытия кожуха.

Система охлаждения (4).

Система охлаждения состоит из следующих элементов:

1. Погружной электрический насос.
2. Пластмассовый фильтр, через который протекает вода, всасываемая насосом по направлению к кожуху.
3. Емкость для воды большого объема, которая находится под столом во избежание чрезмерной потери воды.
4. Два распыляющих сопла, расположенных на кожухе диска, для хорошего распределения воды с двух сторон диска.

Электрический двигатель.

Однофазный двигатель мощностью 550 Вт.

Станок оснащен термической защитой, которая останавливает двигатель в случае перегрузки в двух случаях:

1. Отключение через короткое время после включения.

Подсоединение станка произведено неправильно или одна фаза не находится под напряжением.

Выключить выключатель, позиция "О" (стоп), и проверить присоединения и/или напряжение в отдельных фазах.

2. Отключение во время резки.

Двигатель перегружен. Выключатель «ON-OFF» является также выключателем безопасности.

2.4. Технические характеристики.

Параметр	Величина
Двигатель	550 Вт, 230В ~ 50Гц 2950 об./мин.
Степень защиты	IP-44
Максимальный диаметр диска	180 мм
Диаметр отверстия диска	25,4 мм
Максимальная длина резки	530 мм
Максимальная глубина резки	36 мм
Размер стола	595 x 380 мм
Диаметр фланца	65 мм
Скорость вращения диска	2950 об./мин
Размер станка	635 x 425 x 620 мм
Максимальный вес	14 кг
Звуковое давление	72 дБ (А)
Акустическая мощность	80 дБ (А)

3. Монтаж и пуск.

Станок поставляется смонтированным и готовым к работе. Перед началом работы станка впервые, следует ознакомиться со следующими инструкциями.

3.1. Установка диска. При установке:

1. Использовать только диски «Splitstone» с неразрезными краями.
2. Максимальный диаметр дисков с неразрезными краями – 180 мм.
3. Максимальная производительность резки является функцией максимальной скорости вращения, достигаемой станком.
4. Питание станка выключить и отключить его от электрической сети перед установкой или заменой диска.

Соблюдать следующие правила:

1. Отсоединить трубку, подводящую воду от кожуха диска.
2. Снять наружную часть кожуха диска, открутив 3 болта с помощью отвертки.
3. Открутить шестигранную гайку, закрепленную на конце держателя диска, обеспечивающей удержание (27) диска.
4. Снять (27).
5. Проверить чистоту (27) и диска в месте крепления.
6. Установить диск к держателю и проверить соответствует ли направление вращения направлению стрелки на кожухе.
7. Поместить (27) обратно на место.
8. Докрутить шестигранную гайку с помощью прилагаемого ключа.
9. Закрыть съемный кожух, докрутив три болта.
10. Проверить соответствует ли диаметр крепления диска диаметру стержня. Не устанавливать диск, если отверстие диска деформировано или повреждено, чтобы не испортить станок.

3.2. Подключение.

Проверить:

1. Соответствует ли напряжение питания станка напряжению, указанному в описании станка.
2. Станок заземлен.
3. Провод питания имеет сечение мин. 2,5 мм²

Пуск.

1. Включить станок.
2. Выключатель приводит в движение водяной насос и двигатель.
3. Направление вращения диска.
4. Направление вращения диска обозначено на корпусе с помощью стрелки.

3.3. Охлаждение водой.

1. Наполнить емкость водой (приблизительно 5 мм от края) и убедиться, что насос полностью погружен.
2. Диск должен хорошо орошаться с двух сторон.

3. Если диск недостаточно орошается, то возможен перегрев диска, а это может привести к более быстрому износу и повреждению диска. Поэтому следует избегать забивки сопел.
4. В случае оледенения следует полностью опорожнить систему охлаждения.

4. Транспортировка и хранение станка.

Чтобы обеспечить соответствующую транспортировку «M184», следует произвести следующие действия:

1. Полностью очистить станок.
2. Полностью устранить охлаждающую воду из станка.
3. Отсоединить насос от станка и хорошо его почистить. Хранить станок в сухом, чистом месте и при постоянной температуре.

5. Эксплуатация станка.

В этом разделе вы ознакомитесь с рекомендациями по пользованию станком.

5.1. Установка.

Несколько рекомендаций относительно места установки машины.

5.1.1. Рекомендации относительно местоположения станка.

1. Освободить место, предназначенное для установки станка, от всего, что может мешать работе.
2. Обеспечить хорошее освещение рабочего места.
3. Соблюдать правила, касающиеся электрических подключений.
4. Электрические провода расположить таким образом, чтобы не существовала возможность повреждения их станком.
5. Во время работы станка, во избежание несчастного случая, находиться в зоне работы не полагается.
6. Чтобы работать в полной безопасности, вокруг станка должно быть 1,5 м свободного места и перед станком – 2 м.

5.2. Разные типы резки.

Чтобы работать в безопасности, следует работать стоя перед станком и держать в руке ручку головки. Ни в коем случае не приближаться к зоне действия диска.

5.2.1. Важные рекомендации относительно резки.

1. «M184» предназначен для резки керамической плитки. Перед началом работы проверить крепление и стабильность диска.
2. Выбрать диск с учетом данных производителя, чтобы он соответствовал материалу, предназначенному для резки, практическому типу резки (резка в воде) и необходимой эффективности.
3. Обеспечить достаточный приток воды.

6. Содержание, ремонт, осмотры.

		Перед началом работы	Во время замены диска	В конце дня	Каждую неделю	Во время неисправности	После устранения неисправности
Весь станок	Визуальный контроль (общее состояние, герметичность)						
	чистить						
Охлаждающие крылышки электрического двигателя	чистить						
Емкость с водой	чистить						
Водяной насос	чистить						
Трубки, подводящие воду	чистить						
Фильтр водяного насоса	чистить						
Шины тележки	чистить						
Корпус двигателя	чистить						
Доступные болты и гайки	докрутить						

7. Неисправности: причины и устранение.

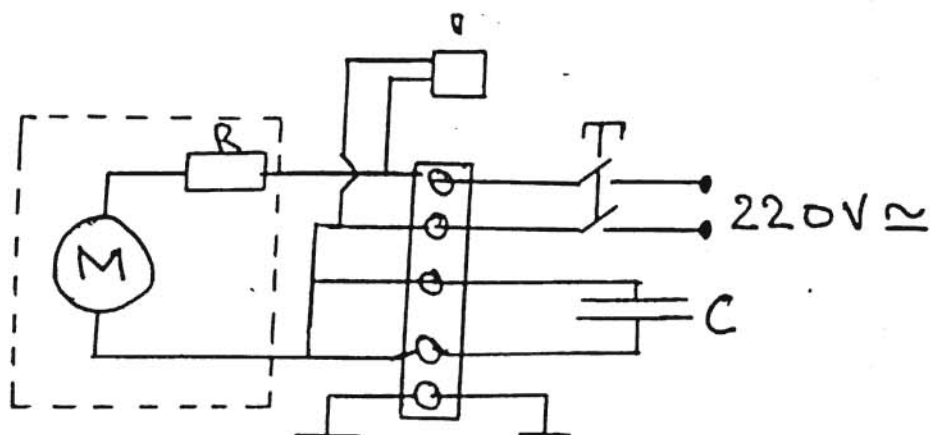
7.1. Поведение при обнаружении неисправности.

Если во время работы будет обнаружена неисправность, то станок следует выключить и отключить его от электрической сети. Ремонт электрической системы может производиться только квалифицированным электриком.

7.2. Неисправности и их устранение.

Неисправность	Возможная причина	Устранение
1. Двигатель не вращается	Отсутствие тока	Проверить предохранитель вашего питания
	Слишком малое сечение кабеля питания	Заменить кабель питания
	Проблема с выключателем	ВНИМАНИЕ: ремонтировать может только квалифицированный электрик
	Проблема с двигателем	Отнести электродвигатель в ремонтную мастерскую
Двигатель останавливается во время резки, может быть повторно включен после непродолжительного времени (термическая защита).	Провод питания поврежден	Заменить провод питания
	Резка слишком быстрая	Резать медленнее
2. Отсутствие воды на диске.	Диск	
	Диск поврежден	Заменить диск
	Диск не соответствует аппликации	Заменить диск
2. Отсутствие воды на диске.	Недостаточное количество воды в баке	Долить воду
	Насос выключен	Включить насос
	Система питания водой забита	Очистить систему питания водой

7.3. Электрическая схема.



7.4. Сервис после продажи.

Чтобы заказать сменные детали, необходимо указать:

1. Номер серии (буква и пять цифр).
2. Номер детали.
3. Подробное описание.
4. Количество.
5. Подробный адрес.
6. Избегать таких слов, как: «как можно быстрее», «срочно». Четко указать, каким образом выслать посылку (экспресс, авиапочтой и т.п.)
7. Если не будет указан способ отправки, то товар будет выслан наиболее разумным путем, что не означает самым быстрым.
8. Придерживаясь вышеперечисленных указаний, можно избежать проблем с отправкой.
9. В случае неуверенности, выслать поврежденную деталь.
10. Если станок находится на гарантии, то высылка поврежденной детали обязательна.
11. Сменные детали для двигателя следует заказывать непосредственно у производителя или его представителя.

8. Каталог сменных деталей.

a. Liste de pièces de rechange M 184

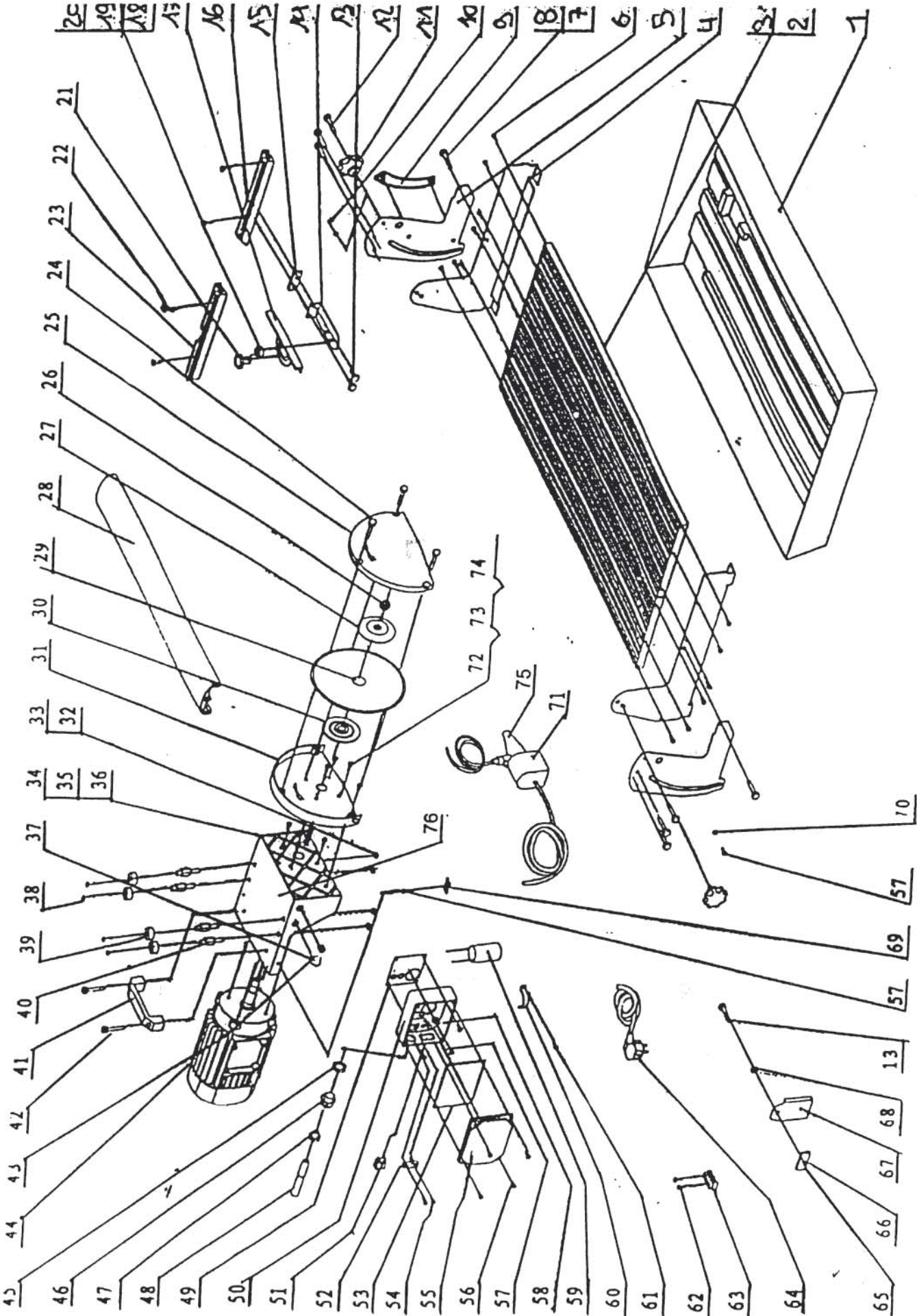
NO	DESCRIPTION DES PIECES	QTY	NUMERO D'ARTICLE
1	Bac à eau	1	970197
2	Table de droite	1	970198
3	Table de gauche	1	970199
4	Tôle support avant et arrière	1/1	970200
5	Tôle support inclinable	2	970201
6	Vis M5x20 DIN 965A	16	
7	Vis M6x15 DIN 933	2	
8	Rondelle plate $\Phi 6$	2	
9	Echelle graduée	1	
10	Flèche	2	970176
11	Bouton moleté M6x25 $\Phi 40$	2	
12	Vis M6x18 DIN 6921	6	
13	Vis M6x12 DIN 933	3	
14	Guide de coupe	1	970177
15	Support glissant	1	
16	Glissière (gauche)	1	970202
17	Guide de coupe	1	
18	Bouchon anti-poussière	1	
19	Bague de fixation	1	
20	Rondelle plastique	1	
21	Ecrou moleté M6 Φ 30 prof.15	1	
22	Vis de butée M6x25 DIN933	4	
23	Glissière (droite)	1	970203
24	Vis du couvercle carter de lame M5x25 DIN 7985 A	3	
25	Carter de lame mobile	1	970204
26	Boulon M12 filet gauche	1	970205
27	Flasque mobile	1	970206
28	Guide de tête (glissière supérieur)	1	
29	Lame (diamètre 230mm)	1	970207
30	Flasque fixe	1	970208
31	Carter de lame	1	
32	Ecrou nylstop M8 DIN 985	4	
33	Rondelle plate $\Phi 8$	4	
34	Vis M5x15 DIN 933	4	
35	Rondelle plate $\Phi 5$	4	
36	Rondelle grower $\Phi 5$	4	
37	Butée caoutchouc	2	
38	Bague de protection $\Phi 9$	4	
39	Roulement protégé de la poussière 609ZZ	4	970184
40	Entretoise	4	970209
41	Poignée	1	82827
42	Vis M6x15 DIN 85 A	2	970186
43	Moteur électrique 220V / 550W	1	97210
44	support cordon	1	
45		1	
46	Presse étoupe et écrou PG13	1	
47		1	
48	Passe cable	1	
49	Joint	1	
50	Boitier de commande	1	970187
51	Interrupteur	1	
52	Serre cable	1	
53	Joint boîte à bornes	1	

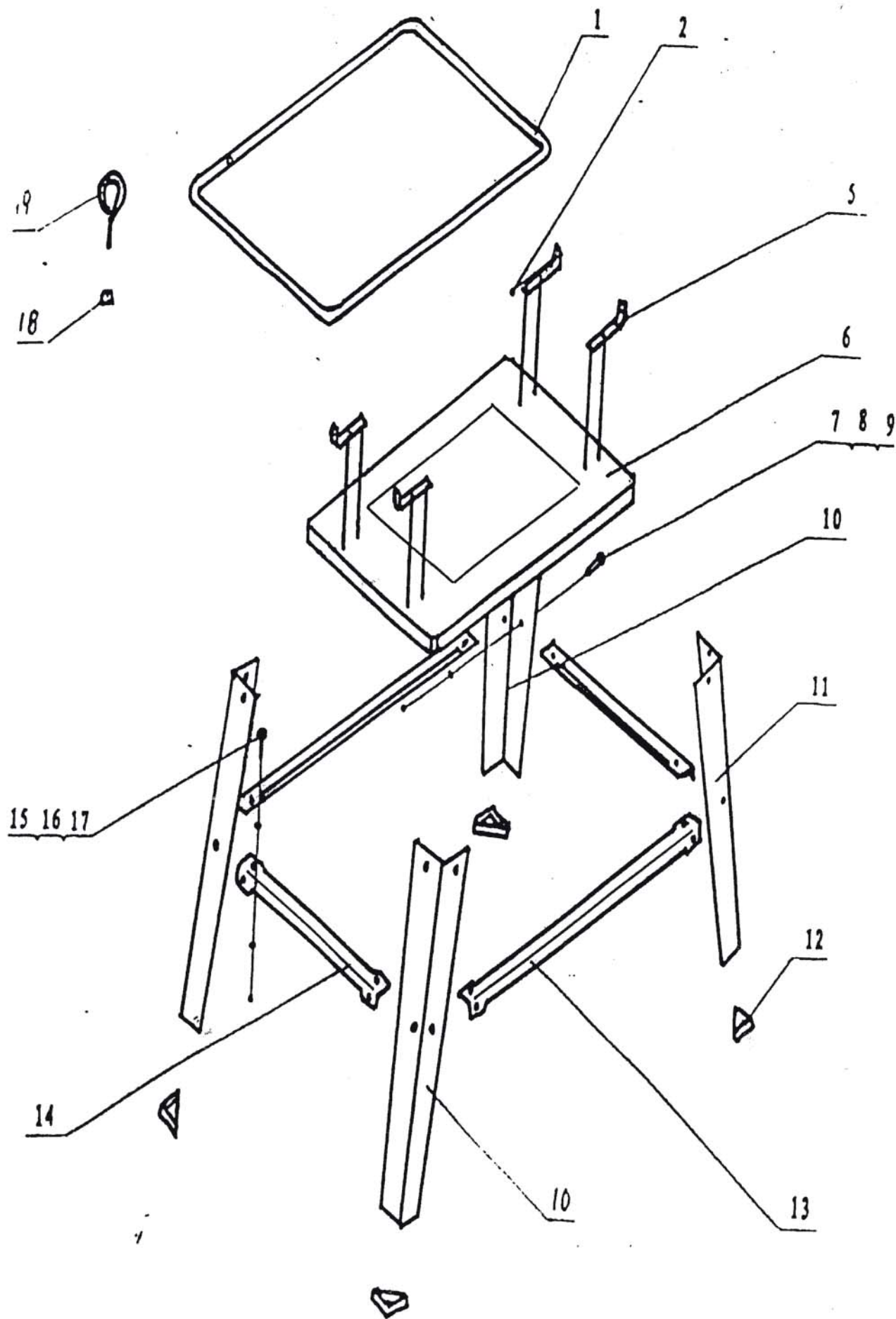
54	Vis 3.5x16 Auto taraudeuse	2	
55	Couvercle boîte à bornes	1	
56	Vis du couvercle 2.9x18 auto taraudeuse	4	
57	Vis M5x15 DIN 85 A	7	
58	Auto collant (terre)	1	
59	Condensateur	1	970211
60	Clip condensateur	1	
61	Vis 3.5x12 auto taraudeuse	1	
62	Vis 2.9x16 auto taraudeuse	2	
63	Dominos(5connecteurs)	1	
64	Prise d'alimentation	1	
65	Ecrou papillon M6	1	
66	Support bavette	1	
67	Bavette du carter	1	970212
68	Rondelle plate $\phi 6$	1	
69	Clip pour cordon	1	
70	Boîtier de protection	2	
71	Pompe à eau	1	970190
72	Vis M5x15 DIN 933	3	
73	Rondelle plate $\phi 5$	3	
74	Rondelle grower $\phi 5$	3	
75	Tête de pompe	1	970191
76	Support moteur	1	970213

TABLE ET PIEDS

No	DESCRIPTION DES PIECES	QTY	NUMERO D'ARTICLE
1	Arceau de maintien du bac	1	
2	Ecrou nylstop M5	12	
3	- vis M5x10	12	
4	Clip de positionnement	4	
5	Equerre de fixation	4	
6	Table	1	
7	Vis à collet carré	16	
8	Rondelle plate $\phi 8$	16	
9	Ecrou nylstop M8	16	
10	Support de pied droit	2	970193
11	Support de pied gauche	2	970194
12	Embout de pied	4	
13	Equerre de fixation courte	2	970214
14	Equerre de fixation longue	2	970215
15	Vis à tête hexagonale	4	
16	Rondelle plate $\phi 6$	8	
17	Ecrou nylstop M6	4	
18	Ecrou M5	2	
19	anneau	1	

XPL0 IVE FIGURE





9. Гарантийные обязательства.

1. Гарантийный срок эксплуатации камнерезного станка М-184 составляет 1 год с момента продажи изделия (при односменной работе), но не более 600 моточасов эксплуатации при соблюдении Потребителем условий эксплуатации и технического обслуживания, изложенных в настоящем Руководстве по эксплуатации на изделие.
2. Гарантийный срок эксплуатации изделия исчисляется с момента его продажи, подтвержденного соответствующей отметкой в разделе 9 «Гарантийные обязательства».
3. При отсутствии сведений о продаже гарантийный срок исчисляется с последнего дня месяца выпуска изделия.
4. Гарантийные обязательства Изготовителя не распространяются на ремни приводные.
5. Владелец лишается права проведения бесплатного ремонта и дальнейшего гарантийного обслуживания данного изделия при наличии дефектов изделия, возникших в результате нарушения запрещающих ограничений эксплуатации и самовольного ремонта изделия и несвоевременного проведения регламентных работ по техническому обслуживанию узлов и механизмов изделия.
6. Гарантия не включает оплату Изготовителем или его уполномоченными сервисными центрами транспортных расходов на доставку оборудования в сервисный центр или на проезд работников сервисного центра к месту ремонта.
7. Стоимость ремонта, не должна ни при каких условиях превышать стоимости оборудования, на которое распространяется гарантия.
8. Проведение гарантийного ремонта осуществляется только при предъявлении уполномоченным представителем владельца изделия в сервисный центр Изготовителя или в уполномоченный сервисный центр в полной обязательной комплектации, в чистом, ремонтпригодном состоянии и Паспортом изделия с оформленной отметкой о продаже.
9. Отметки сервисного центра о проведенном гарантийном обслуживании должны быть отражены в соответствующем разделе Паспорта изделия.

Адрес головного сервисного центра:

Россия, 117296, Москва, ул. Молодежная 4, подъезд 16а.
Тел / факс: (095) 938 26 74, 938 26 83, 938 26 92.

E-mail: splitstone@hotmail.com; Web: www.splitstone.com

Номер серии: _____

Наименование организации-продавца, адрес, телефон:

Дата продажи: _____

Наименование организации-покупателя, адрес, телефон:

Отметка о проверке работоспособности изделия: