

Модель:

DS 1309

**Инструкция по эксплуатации
и техническому обслуживанию**

Дрель ударного действия




WORTEX

Содержание


Описание оборудования.....	4
Технические характеристики модели.....	4
Комплект поставки.....	5
Правила по технике безопасности	5
Эксплуатация.....	9
Уход и техническое обслуживание.....	12
Устранение неисправностей.....	13
Гарантийное обязательство	14
Сервисные центры.....	16
Схема запчастей	17
Гарантийные талоны.....	19

Уважаемый покупатель!

Мы постоянно работаем над улучшением и совершенствованием изделий под торговой маркой .

В связи с этим технические характеристики, дизайн и комплектация могут меняться без предварительного уведомления.

Приносим Вам наши глубочайшие извинения за возможные причиненные этим неудобства.

Ударные дрели  отличаются высокой прочностью и гарантированной надежностью. Ударная дрель предназначена для сверления отверстий в дереве, металле, керамике, а также ударного сверления отверстий в бетоне, кирпиче и природном камне. Ударные дрели с правым/левым вращением пригодны также для завинчивания шурупов/винтов и для нарезания резьбы.



Внимание!



Внимательно изучите данную инструкцию по эксплуатации и техническому обслуживанию. Храните её в защищенном месте.

Данный электроинструмент не предназначен для использования лицами (включая детей) с пониженными физическими, чувственными или умственными способностями, или при отсутствии у них жизненного опыта или знаний, если они не находятся под контролем или не проинструктированы об использовании прибора лицом, ответственным за их безопасность. Дети должны находиться под контролем для недопущения игры с электроинструментом.

Перед включением изделия в розетку, всегда проверяйте, что кнопка включения находится в положении «ВЫКЛ» и работает должным образом.

При наличии блокиратора на кнопке включения при прекращении энергоснабжения, обязательно переводить выключатель в положение ВЫКЛ для предотвращения самопроизвольного включения изделия

При работе использовать наушники, перчатки, защитные очки, респиратор.

Описание оборудования



1 Кулачки патрона	5 Ограничитель глубины сверления
2 Патрон зажимной	6 Ограничитель скорости вращения
3 Переключатель режимов сверления / ударного сверления	7 Курковый выключатель
4 Дополнительная рукоятка	8 Кнопка-фиксатор выключателя
	9 Основная рукоятка

Технические характеристики модели

Параметры \ Модель	DS 1309
Номинальное напряжение/частота	230 В / 50 Гц
Номинальная потребляемая мощность	650 Вт
Номинальное число оборотов	0-3000 мин ⁻¹
Зажимной патрон	13 мм
Макс. диаметры сверления:	
бетон	13 мм
дерево	25 мм
сталь	10 мм
Степень защиты	IP20
Уровень звукового давления (дБ(А))	97
Уровень звуковой мощности (дБ(А))	108
Значение вибрации (мс-2)	2,5-26
Масса (без принадлежностей)	1,9 кг

Устройство предназначено только для бытового применения внутри помещений. Максимальная продолжительность работы – до 3 часов в день с 10-минутным перерывом каждые 15 минут работы.

Допустимый диапазон температуры окружающей среды, при котором можно пользоваться перфоратором: **-15°C - +40°C**

Указанные технические характеристики могут варьироваться в пределах $\pm 5\%$.

Комплект поставки

- Дрель
- Дополнительная рукоятка
- Ограничитель глубины сверления
- Ключ для патрона

Правила по технике безопасности

Следующие пиктограммы появляются на протяжении данной инструкции по эксплуатации:



Указывает на опасность травмирования, риск для жизни и возможное повреждение прибора при невыполнении указанных инструкций.



Указывает на опасность поражения электрическим током.

Внимательно прочитайте данную инструкцию по эксплуатации перед использованием устройства. Ознакомьтесь с функциями и методами работы данного устройства. Для обеспечения правильной работы, всегда придерживайтесь правил данной инструкции по эксплуатации. Данную инструкцию по эксплуатации следует всегда держать рядом с устройством.

При использовании данного электроинструмента необходимо соблюдать следующие основные меры предосторожности, чтобы обеспечить защиту от травм, поражения электрическим током или возникновения пожара. При использовании данного электроинструмента неукоснительно следуйте всем изложенным правилам данной инструкции. Уделите пристальное внимание правилам по технике безопасности



Перед включением устройства в питающую сеть убедитесь, что напряжение сети соответствует значению, указанному в технических характеристиках устройства.



Данный знак означает наличие в устройстве двойной изоляции в соответствии с EN60745: В соответствии с этим в проводе заземления нет необходимости.

Используйте соответствующее напряжение питания: Напряжение питания должно соответствовать информации, указанной в технических характеристиках устройства.

Используйте надлежащие удлинители: Используйте удлинительные кабели, которые подходят для питания устройства. Удлинитель должен иметь сечение проводника, по меньшей мере 0.75 мм². Если удлинитель на катушке, необходимо обязательно раскрутить кабель на всю длину.

Следует немедленно прекратить эксплуатацию устройства в случаях:

1. Вилка, розетка, кабель питания имеют повреждения, порезы, надломы.
2. Поврежденный или сломанный выключатель (не включает или не выключает устройство).
3. Появление дыма или запаха гари.

Общие правила безопасности

ВНИМАНИЕ! Внимательно читайте все правила безопасности и инструкции. Несоблюдение предупреждений и инструкций может привести к поражению электрическим током, пожару или серьезной травме. Сохраните все инструкции и указания для будущего использования.



1 Безопасность рабочего места

- Содержите рабочее место в чистоте и хорошо освещенным. Загроможденные или плохо освещенные рабочие места являются причиной травматизма.
- Не работайте с электроинструментом во взрывоопасной среде, такой, где присутствуют горючие жидкости, газы или пыль. Электроинструмент создает искры, которые могут воспламенить пыль или пары.
- Не допускайте детей и посторонних лиц во время работы с электроинструментом.
- Не отвлекайтесь – это может вызвать потерю контроля при работе и стать причиной травмы.

2 Электробезопасность

- Вилка подключения прибора должна соответствовать подключаемой розетке. Запрещено модифицировать вилку каким-либо образом. Перед включением проверьте, соответствует ли напряжение питания Вашего электроинструмента сетевому напряжению; проверьте исправность кабеля, штепселя и розетки, в случае неисправности этих частей дальнейшая эксплуатация запрещается.
- Избегайте контакта тела с заземленными поверхностями, такими как трубы, радиаторы, электроплиты и холодильники. Существует повышенный риск поражения электрическим током, если ваше тело соприкасается с заземленным объектом.
- Не подвергайте электроинструмент воздействию дождя или влажным условиям. Вода, попавшая в электроинструмент, увеличивает риск поражения электрическим током.
- Если использование электроинструмента во влажных местах неизбежно, ток к электроинструменту должен подаваться через специальное устройство-прерыватель, отключающее электроинструмент при утечке. Резиновые перчатки электрика и специальная обувь увеличат вашу личную безопасность.

- Аккуратно обращайтесь со шнуром питания. Никогда не используйте шнур питания для переноски, перемещения или извлечения вилки из розетки. Держите шнур вдали от источников тепла, масла, острых или движущихся частей. Поврежденный или запутанный шнур увеличивает риск поражения электрическим током.

- При работе с электроинструментом вне помещений, используйте удлинитель, подходящий для наружного использования. Использование кабеля, не пригодного для использования на открытом воздухе, увеличивает риск поражения электрическим током.

3 Личная безопасность

- Будьте внимательны, постоянно следите за тем, что вы делаете, используйте здравый смысл при работе с электроинструментом.

- Не используйте электроинструмент, в то время как Вы утомлены или находитесь под воздействием лекарств или средств, замедляющих реакцию, а также алкоголя или наркотических веществ. Это может привести к серьезной травме.

- Используйте средства индивидуальной защиты. Всегда надевайте защитные очки. Такие средства защиты, как респиратор, ботинки на нескользящей подошве, защитная каска и средства защиты органов слуха, используемые в надлежащих условиях, уменьшают риск получения травмы.

- Избегайте случайного запуска устройства. Убедитесь, что переключатель находится в выключенном положении перед подключением к источнику питания. Не держите палец на выключателе при переноске электроинструмента.

- Перед включением электроинструмента убедитесь в отсутствии зажимного ключа на патроне. Ключ, оставленный на вращающейся части электроинструмента, может привести к травме.

- Не тянитесь. Сохраняйте правильную стойку и равновесие при работе с электроинструментом. Это позволяет лучше контролировать электроинструмент в неожиданных ситуациях.

- Одевайте соответствующую одежду. Не носите свободную одежду или украшения. Держите волосы, одежду и перчатки подальше от движущихся частей. Свободная одежда, украшения или длинные волосы могут попасть в движущиеся части устройства. Руки должны быть сухими и чистыми.

- Если имеются устройства для подключения пылесборника или вытяжки пыли, убедитесь в том, что они подсоединены и используются правильно. Использование пылесборника снижает вероятность возникновения рисков, связанных с пылью.

4 Правила безопасности при работе с ударными дрелями

- Не перегружайте электроинструмент. Используйте подходящий электроинструмент для выполнения ваших задач. Правильно подобранный электроинструмент позволит выполнить работу эффективнее и безопаснее при условиях, для которых он был разработан.

- Не используйте электроинструмент, если выключатель неисправен и не включает или не выключает устройство. Электроинструмент, который нельзя контролировать с

помощью переключателя, несет в себе риски, поэтому немедленно должен быть отремонтирован.

- Отсоедините вилку от источника питания перед проведением любых регулировок, заменой принадлежностей или при хранении электроинструмента. Данная мера безопасности уменьшает риск непреднамеренного запуска электрического инструмента.

- Храните неиспользуемый электроинструмент в недоступном для детей месте и не позволяйте лицам, не знакомым с электроинструментом или данными инструкциями, работать с электроинструментом. Электроинструмент представляет опасность в руках неопытных пользователей.

- Поддерживайте электроинструмент в надлежащем состоянии. Проверяйте инструмент на предмет отсутствия биения совмещения и легкости перемещения подвижных частей, повреждения деталей, а также любых других условий, которые могут повлиять на работу электроинструмента. При наличии повреждений следует отремонтировать устройство перед использованием.

- Держите оснастку заточенной и чистой. Работа правильно ухоженной оснасткой с острыми режущими кромками увеличивает производительность и снижает риск перегрузки электроинструмента.

- Используйте принадлежности и насадки в соответствии с данными инструкциями, принимая во внимание рабочие условия и характер выполняемой работы. Использование электроинструмента для операций, отличающихся от тех, которые указаны в данной инструкции, может привести к опасной ситуации.

- Убедитесь, что используемая оснастка правильно установлена и надежно закреплена.

- Надежно закрепите обрабатываемый предмет. Используйте для этого специальные зажимные приспособления. Не удерживайте обрабатываемый предмет руками.

5 Правила безопасности при обслуживании электроинструмента

- Перед началом работы включите устройство на 30 секунд без нагрузки. При обнаружении чрезмерной вибрации, посторонних шумов, повышенного искрения или иных неполадок немедленно выключите устройство; Обратитесь в сервис для устранения неисправности.

- Ремонт и сервисное обслуживание своего электроинструмента доверяйте только авторизованным сервисным пунктам и квалифицированному персоналу, использующему только оригинальные запасные части. Попытка неквалифицированного ремонта, внесение изменений в конструкцию устройства не гарантирует дальнейшую корректность работы и безопасность электроинструмента.

Эксплуатация



Перед установкой, ремонтом или обслуживанием прибора всегда выключайте устройство и выньте сетевую вилку из питающей розетки!

Перед первым вводом в эксплуатацию

Проверьте, соответствует номинальное напряжение и частота питающей сети параметрам, заявленным в технических характеристиках устройства. Перед эксплуатацией устройства внимательно ознакомьтесь с данной инструкцией.

Сверление дерева

- Для достижения максимальной производительности, используйте сверла, предназначенные для дерева.
- Установите переключатель выбора режима в режим «сверление».
- Надежно зафиксируйте заготовку, чтобы предотвратить ее от непреднамеренного вращения при сверлении.
- Начните сверление на низкой скорости, чтобы предотвратить соскальзывание сверла от начальной точки сверления. Увеличивайте скорость сверления, когда сверло углубится в материал заготовки.
- При сверлении сквозных отверстий поместите деревянную подкладку под заготовкой, чтобы избежать рваных или расщепленных краев отверстия на обратной стороне заготовки.
- Не фиксируйте выключатель во включенном положении, когда может потребоваться внезапно остановиться.

Сверление металла

- Для достижения максимальной производительности, используйте сверла, предназначенные для металла или стали.
- Установите переключатель выбора режима в режим «сверление».
- Воспользуйтесь кернером, чтобы разметить расположение отверстий на заготовке.
- Начните сверление на низкой скорости, чтобы предотвратить соскальзывание сверла от начальной точки сверления.
- Выбирайте такую скорость и усилие, которые позволяют производить сверление без перегрева заготовки и перегрузки устройства. Применение слишком большого давления при сверлении приводит к:
 - 1) перегреву сверла;
 - 2) преждевременному износу устройства;
 - 3) затуплению или повреждению сверла;
 - 4) сверлению некачественных отверстий.
- При необходимости сверления отверстий с большим диаметром рекомендуется просверлить отверстие меньшего диаметра, а затем завершить сверление сверлом необходимого диаметра. Кроме того, рекомендуется смазать сверло небольшим

количеством масла, чтобы улучшить процесс сверления и увеличить срок службы сверла.

Сверление кирпичной кладки / бетона

- Для достижения максимальной производительности, используйте сверла с твердосплавным наконечником, предназначенные для сверления отверстий в кирпиче, плитке, бетоне, и др.
- Установите переключатель выбора режима в режим «Ударное сверление».
- Применяйте небольшое усилие и среднюю скорость сверления для достижения наилучших результатов при сверлении кирпича.
- Применяйте среднее усилие и высокую скорость сверления для твердых материалов, таких как бетон.
- При сверлении в плитке, попрактикуйтесь на куске плитки, чтобы определить наилучшую скорость и усилие.

Рекомендации по эксплуатации

- Удерживая дрель, нажимайте на курковый выключатель указательным и средним пальцами.
 - Используйте дополнительную рукоятку. Это позволяет получить дополнительный контроль над дрелью и предотвратить усталость.
 - Не используйте затупившиеся и поврежденные сверла.
 - Для сверления дерева, используйте спиральные, перьевые, винтовые или корончатые сверла по дереву.
 - Для сверления металла используйте спиральные сверла или корончатые сверла по металлу.
 - Для сверления таких материалов, как кирпич, цемент, шлакоблок и т.д., используйте сверла с твердосплавным наконечником.
 - Убедитесь, что обрабатываемая заготовка надежно зафиксирована.
 - При сверлении тонкого материала используйте подкладку под материал, чтобы предотвратить повреждение материала.
 - Усилие на дрель необходимо прилагать по направлению сверления во избежание заклинивания/повреждения сверла.
 - Используйте достаточное усилие, чтобы процесс сверления шел, но не прилагайте чрезмерных усилий во избежание перегрузки/блокировки двигателя.
- Держите дрель крепко во избежание обратного вращения дрели.

ПРЕДУПРЕЖДЕНИЕ: Если в процессе сверления сверло заклинило, немедленно отпустите курковый выключатель, остановите работу и определите причину заклинивания. Не нажимайте на выключатель, так как это может привести к повреждению двигателя.

- Чтобы свести к минимуму вероятность срыва и повреждение материала, при окончании сверления сквозного отверстия уменьшите давление на дрель.

- При извлечении сверла из отверстия держите дрель во включенном положении на малой скорости. Это поможет предотвратить заклинивание сверла.

Включение и выключение устройства

- 1 Подключите сетевую вилку к питающей розетке.
- 2 Для запуска дрели надавите на курковый выключатель. Выключатель чувствителен к силе нажатия. Максимальное нажатие соответствует максимальной скорости вращения двигателя дрели.
- 3 Отпустите курковый выключатель, чтобы остановить инструмент.
- 4 Для фиксации куркового выключателя в нажатом положении можете воспользоваться кнопкой-блокиратором на боковой стороне рукоятки. Для снятия блокировки - нажмите и отпустите курковый выключатель.

Переключение режимов прямого / реверсивного вращения

- Положение рычага переключения режимов прямого / реверсивного вращения определяет направление вращения патрона дрели.
- Для выбора режима прямого вращения, отпустите курковый выключатель и переведите рычаг переключения прямого / реверсивного вращения влево.
- Для выбора режима реверсивного вращения, отпустите курковый выключатель и переведите рычаг переключения прямого / реверсивного вращения вправо.



ВНИМАНИЕ! При изменении положения рычага переключателя убедитесь, что курковый выключатель не находится в нажатом положении и двигатель в этот момент не вращается.

Регулировка скорости вращения

Регулировка скорости вращения может быть полезна, например, при заворачивании шурупов.

- с помощью ограничителя скорости вы можете задать максимальную скорость вращения.
- Поверните колесо ограничителя скорости по часовой стрелке, чтобы увеличить скорость и против часовой стрелки, чтобы уменьшить скорость.

Переключение режимов сверления / ударного сверления

-  - Установите переключатель режимов сверления / ударного сверления в указанное положение, чтобы выбрать режим сверления.
-  - Установите переключатель режимов сверления / ударного сверления в указанное положение, чтобы выбрать режим ударного сверления.

Дополнительная рукоятка и ограничитель глубины

1. Вращайте дополнительную рукоятку против часовой стрелки, чтобы ослабить хомут, фиксирующий рукоятку на дрели.
2. Вставьте ограничитель глубины сверления в отверстие дополнительной рукоятки.

3. Установите дополнительную рукоятку в необходимое положение. Рукоятка может поворачиваться на 360°, что позволяет подобрать оптимальное положение для комфортной работы.
4. Зафиксируйте дополнительную рукоятку, вращая ее по часовой стрелке.
5. Ограничитель глубины позволяет добиться точной глубины при сверлении отверстий.
6. Для изменения положения ограничителя глубины, поверните боковую рукоятку против часовой стрелки до тех пор, пока ограничитель глубины не начнет свободно перемещаться в отверстии рукоятки. Установите необходимую глубину, а затем поверните дополнительную рукоятку по часовой стрелке, чтобы зафиксировать ограничитель глубины и боковую рукоятку в нужном положении.

Установка и снятие сверл

ВНИМАНИЕ! Перед выполнением любых регулировок и настроек всегда убедитесь, что инструмент выключен и сетевая вилка вынута из питающей розетки.

1 Разведите кулачки патрона с помощью ключа для патрона или руками, удерживая заднюю часть патрона и вращая переднюю часть в направлении против часовой стрелки, достаточно, чтобы свободно вставить сверло в патрон.

2 Убедитесь, что сверло полностью вставлено в патрон.

3 Удерживая заднюю часть патрона, поверните переднюю часть патрона по часовой стрелке до тех пор, пока кулачки патрона не зафиксируют сверло. Следите, чтобы сверло зафиксировалось без перекаса. С помощью ключа для патрона плотно зажмите патрон. Для надежной фиксации, зажимайте патрон, вставляя ключ поочередно в каждое из отверстий по порядку.

Уход и техническое обслуживание



Перед установкой, ремонтом или обслуживанием прибора вы всегда должны выключить устройство и вынуть сетевую вилку из розетки!

- Ваш электроинструмент не требует дополнительной смазки или технического обслуживания.
- Храните электроинструмент в безопасном и защищенном от влаги месте, вдали от детей. При транспортировке складывайте устройство в оригинальную упаковку или подходящий по размерам ящик с плотными стенками.
- Если шнур питания поврежден, он немедленно должен быть заменен производителем, или специализированной сервисной мастерской.
- Обслуживание электроинструмента должно быть выполнено только квалифицированным персоналом уполномоченных сервисных центров.
- Обслуживание, выполненное неквалифицированным персоналом, может стать причиной поломки инструмента и травм.

- Каждые 50 часов эксплуатации рекомендуется производить сервисное обслуживание инструмента, по необходимости произвести замену щеток и смазки редуктора.
- При обслуживании электроинструмента, используйте только рекомендованные сменные расходные части, насадки, аксессуары.
- Использование не рекомендованных расходных частей, насадок и аксессуаров может привести к поломке электроинструмента или травмам. Использование некоторых средств для чистки, таких как: бензин, аммиак, и т.д. могут привести к повреждению пластмассовых частей.

Регулярное обслуживание

Периодически протирайте устройство чистой тканью или продувайте его помощью сжатого воздуха на низком давлении.

Держите подвижные части, выключатели, патрон, вентиляционные отверстия и корпус устройства чистыми и свободными от грязи и пыли, насколько это возможно.

Мы рекомендуем Вам выполнять очистку устройства всегда сразу после его использования.

Очищайте устройство регулярно протирать влажной ткани и небольшого количества жидкого мыла. Не используйте моющие средства и растворители, которые могут повредить пластиковые детали оборудования.

Угольные щетки

В случае чрезмерного искрения коллектора необходимо немедленно прекратить эксплуатацию оборудования, проверить состояние угольных щеток и при необходимости заменить их.

ВНИМАНИЕ! Замену угольных щеток доверяйте только квалифицированному персоналу.

Устранение неисправностей

Неисправность	Возможная причина	Способ устранения
Выключатель включен, но двигатель не работает	Неплотное соединение сетевого шнура.	Проверьте соединение.
	Выключатель неисправен.	Замените выключатель.
	Поврежден сетевой шнур.	Осмотрите сетевой шнур на предмет видимых повреждений. Замените сетевой шнур.
Выключатель включен, двигатель не работает или работает очень медленно, посторонние шумы	Нарушение контакта выключателя.	Замените выключатель.
	Повреждение частей редуктора.	Обратитесь в сервисный центр.
	Чрезмерная нагрузка на инструмент.	Не перегружайте инструмент во время выполнения задачи.

Устройство перегревается	Попадание посторонних объектов внутрь двигателя.	Удалите посторонние объекты.
	Перекрытие вентиляционных отверстий.	Убедитесь, что вентиляционные отверстия ничем не заблокированы.
	Отсутствие или недостаточное количество смазки.	Замените смазку.
	Чрезмерная нагрузка на инструмент.	Не перегружайте инструмент во время выполнения задачи.
Сильное искрение	Короткое замыкание ротора.	Необходимо заменить ротор. Обратитесь в сервисный центр.
	Угольные щетки изношены или повреждены.	Проверьте угольные щетки. При необходимости замените их.
	Износ коллектора.	Необходимо заменить ротор. Обратитесь в сервисный центр.

ВНИМАНИЕ! Для вашей собственной безопасности никогда не производите демонтаж/монтаж/замену деталей или аксессуаров электроинструмента во время работы устройства. В случае неисправности или повреждений электроинструмента обращайтесь в ремонт только в специализированные сервисные центры.

Гарантийное обязательство

Для инструмента **WORTEX** предусмотрена гарантия в соответствии с законами и специфическими особенностями каждой страны. Если законодательством не установлены сроки гарантийного обслуживания, их устанавливает торговое представительство, которое занимается реализацией нашей продукции.

Началом гарантийного срока является дата продажи инструмента, а подтверждением – правильно заполненный гарантийный талон, наличие товарного чека или документа, заменяющего его.

Для осуществления гарантийного обслуживания вам необходимо обратиться в ближайший сервисный центр, осуществляющий ремонт нашего инструмента. Список сервисных центров приведен на странице 16 данной инструкции.

При сдаче инструмента в сервисный центр нужно представить его в чистом виде с указанием дефекта, в оригинальной упаковке, с инструкцией по эксплуатации и заполненным гарантийным талоном, а также товарным чеком или документом, заменяющим его.

Дефекты сборки изделия, допущенные по вине изготовителя, устраняются бесплатно после проведения сервисным центром диагностики изделия. Если неисправность произошла по вине пользователя, стоимость услуг по ремонту перенимает на себя пользователь.

Сроки выполнения работ зависят от сложности устранения причины дефекта и устанавливается сервисным центром, который принял инструмент в ремонт.

Гарантийное обслуживание не производится в следующих случаях:

- Использования инструмента в целях, не предусмотренных инструкцией по эксплуатации;
- Отсутствия:
 1. Правильно заполненного гарантийного талона, товарного чека, подтверждающего дату покупки и срок гарантии, или другого документа, заменяющего его;
 2. Инструкции по эксплуатации, наклейки на инструменте с серийным номером завода-изготовителя;
- Естественного износа механизмов и узлов, имеющих ограниченный период работоспособности;
- Профилактики и замены быстроизнашиваемых деталей;
- Перегрузки или интенсивного использования, следствием которых являются:
 1. одновременный выход из строя одного или более функционально связанных деталей и узлов;
 2. сгорание, обугливание, оплавление под воздействием высокой внутренней температуры деталей (нагревательные элементы, кнопки, провода, корпуса);
- механических повреждений, наличия внутри инородных предметов;
- вскрытия, а также ремонта, который был произведен не специалистами сервисных центров, ремонтирующих инструмент **WORTEX**.

Гарантия не распространяется на расходные материалы и принадлежности, которые частично входят в комплект поставки.

В случае использования инструмента в производственных целях сроки гарантийного обслуживания могут быть сокращены.

Гарантийный срок – 12 месяцев.

Производитель: Skipfire Limited, Romanou, 2, TLAIS TOWER, 6th floor, office 601, P.C.1070, Nicosia, Cyprus, на заводе-производителе в КНР (ШАНХАЙ ВОРЛДПРО ТУЛС ПРОФЕШЕНАЛ СЕРВИС, 703-7066 ФУИДИНГ БИЛДИНГ, 55 ДЖИНГХУ РОАД, ПУДОНГ, ШАНХАЙ) для компании Wortex (Германия).

Импортер в РБ: ООО «ТД Инструменткомплект», Республика Беларусь, 220103, г. Минск, ул. Кнорина 50, к. 302А, Тел.: +375 17 290 90 90. Сайт: tools.by.

Импортер в РФ: ООО «САДОВАЯ ТЕХНИКА И ИНСТРУМЕНТЫ», 107076, Москва, переулок Колодезный, дом 14, пом XIII, комната 41. Сайт: www.stiooo.ru.

Сертификат соответствия №TC RU C-CY.AB24.B.02699 Серия RU №0294392.

Срок службы изделия – 5 лет при его правильной эксплуатации.

По истечении срока службы необходимо произвести техническое обслуживание квалифицированными специалистами в сервисной службе за счет владельца, с удалением продуктов износа и пыли.

Использование изделия по истечении срока службы допускается только в случае его соответствия требованиям безопасности данного руководства.

В случае если изделие не соответствует требованиям безопасности, его необходимо утилизировать.

Изделие (в том числе аккумуляторы) не относится к обычным бытовым отходам. В случае утилизации необходимо доставить его к месту приема соответствующих отходов.

Дата изготовления:

10/2016

С условиями гарантийного обслуживания ознакомлен(а).

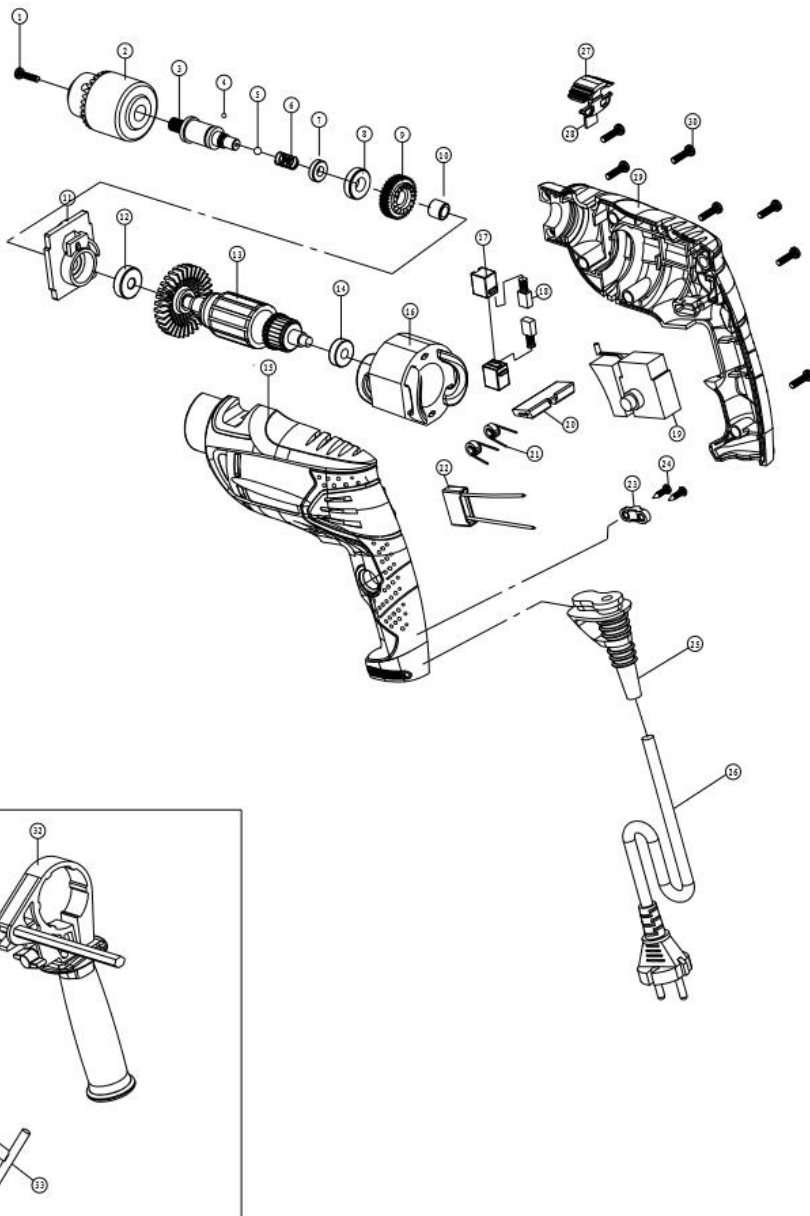
При покупке изделие было проверено.

Претензий к упаковке, комплектации и внешнему виду не имею.

Подпись покупателя _____

Сервисные центры

BY	Минск	ул. Смоленская, 31	+375 17 290 90 90
			+375 29 325 85 38
			+375 29 855 90 90
BY	Минск	р-н дер. Большое Стиклево, ремонтно-механические мастерские	+375 17 345 50 63
			+375 29 601 20 01
BY	Брест	ул. Бауманская, 27	+375 44 568 37 61
			+375 29 168 20 72
BY	Витебск	ул. Двинская, 31	+375 212 35 52 24
			+375 29 168 40 14
BY	Гомель	ул. Бр. Лизюковых, д. 2	+375 44 492 51 63
			+375 25 743 35 19
			+375 232 48 26 85
BY	Гродно	ул. Горького, 95	+375 152 43 63 68
			+375 29 169 94 02
BY	Могилев	ул. Вишневецкого, 8А	+375 222 285 285
			+375 29 170 33 94
RU	Астрахань	ул. 5-я Линейная, 30	8 (8512) 59-97-00
RU	Клинцы	ул. Займищенская, 15А	8 (483) 364-16-81
RU	Курск	ул. Ленина, 12	8 (4712) 51-20-10
RU	Орел	ул. Городская, 98	8 (4862) 71-48-03
RU	Новозыбков	Ул. Коммунистическая, 8	8 (483) 364-16-81
RU	Унеча	ул. Залинейная, 1	8 (483) 512-49-33
RU	Москва	ул. 1-я Энтузиастов, д.12	8 (495) 783-02-02
RU	Санкт-Петербург	ул. Черняховского, 15	7 (812) 572 30 20
RU	Казань	пр. Ямашева, 51	8 (843) 200-95-72
RU	Брянск	пер. Metallистов д. 4А	8 (4832) 57-18-76

Схема запчастей

№	Part name	Q-ty
1	Screw M5*20	1
2	drill chuck	1
3	output shaft	1
4	Φ3 Ball	1
5	Φ5 Ball	1
6	spring	1
7	bearing6801	1
8	bearing6901	1
9	reduction gear	1
10	bearing bushing	1
11	impacting block	1
12	bearing 608	1
13	rotor element	1
14	bearing 626	1
15	stator element	1
16	left enclosure	1
17	Carbon brush holder	2
18	Carbon brush 5*8*12	2
19	switch	1
20	switch button	1
21	inductance	2
22	capacitance 0.22μF	1
23	Pressing plate	1
24	screw ST4*12	2
25	cable sleeve	1
26	cable 2*0.75mm ²	1
27	button	1
28	impact block	1
29	right enclosure	1
30	screw ST4*15	7
31	Rod	1
32	side handle element	1
33	key	1



Гарантийные талоны
ДЕЙСТВИТЕЛЕН ПРИ ЗАПОЛНЕНИИ
ТАЛОН №1
на гарантийный ремонт

(модель: _____)

Серийный номер: _____

Заполняет торговая организация:

Продан: _____

(наименование и адрес предприятия)

Дата продажи: _____

Продавец: _____

(подпись)

(ФИО)

Место
для
печати

ДЕЙСТВИТЕЛЕН ПРИ ЗАПОЛНЕНИИ

ТАЛОН №2
на гарантийный ремонт

(модель: _____)

Серийный номер: _____

Заполняет торговая организация:

Продан: _____

(наименование и адрес предприятия)

Дата продажи: _____

Продавец: _____

(подпись)

(ФИО)

Место
для
печати



Заполняет ремонтное предприятие:

(наименование и адрес предприятия)

Исполнитель: _____ (_____) (_____)
(подпись) (ФИО)

Владелец: _____ (_____) (_____)
(подпись владельца) (ФИО)

Утверждаю: _____
(подпись)

Дата ремонта: _____

(должность)

(ФИО руководителя ремонтного предприятия)

Место для
печати

Заполняет ремонтное предприятие:

(наименование и адрес предприятия)

Исполнитель: _____ (_____) (_____)
(подпись) (ФИО)

Владелец: _____ (_____) (_____)
(подпись владельца) (ФИО)

Утверждаю: _____
(подпись)

Дата ремонта: _____

(должность)

(ФИО руководителя ремонтного предприятия)

Место для
печати