

α-five

серия **eSpin**

**ПАСПОРТ
ИЗДЕЛИЯ
СМЕСИТЕЛИ**

дата производства указана на упаковке

Благодарим Вас за выбор смесителя торговой марки a-five.

Наша продукция разрабатывается в соответствии со строгим соблюдением стандартов ISO 9001:2008, ISO 14001:2004 и соответствует всем санитарно-гигиеническим нормам.

Смесители торговой марки a-five изготавливаются из высококачественных материалов с использованием передовых технологий и надежных комплектующих, которые гарантируют надежность и удобство эксплуатации смесителей.

Каждое изделие создано при участии профессиональных дизайнеров и художников из Беларуси, в соответствии с тенденциями европейского рынка.

При соблюдении правил установки и эксплуатации изделие прослужит Вам не менее 25 лет.

КОМПЛЕКТАЦИЯ:

Смеситель для раковины, кухни

Смеситель	1 шт.
Паспорт изделия	1 шт.
Комплект крепления*	1 компл.
Ключ для аэратора**	1 шт.

* - состав комплекта зависит от модели смесителя.

** - только для моделей с «утопленным» аэратором

Смеситель для ванны, душа

Смеситель в сборе	1 шт.
Эксцентрики	2 шт.
Декоративные отражатели	2 шт.
Душевой шланг	1 шт.
Душевая лейка	1 шт.
Держатель лейки с креплением	1 шт.
Паспорт изделия	1 шт.
Ключ для аэратора*	

* - только для моделей с «утопленным» аэратором

Примечание: изготовитель оставляет за собой право на конструктивные изменения, не ухудшающие качество и эксплуатационные характеристики изделия.

ИНСТРУКЦИЯ ПО УСТАНОВКЕ

Прежде, чем приступить к установке смесителя, пожалуйста, ознакомьтесь с данной инструкцией. Мы рекомендуем Вам воспользоваться услугами квалифицированных специалистов.

Технические характеристики

Минимальное давление воды	0,05 МПа
Рабочее давление воды	0,3 МПа
Испытательное давление воды	1,0 МПа*
Класс герметичности	2
Различие давлений холодной и горячей воды	±10%
Максимальная температура горячей воды	+75°C

* - краткосрочное тестирование, опрессовка системы.

Материал изготовления указан на упаковке.

Во избежание засорения картриджей, кран-букс и диверторов рекомендуем установить фильтры грубой очистки воды не более 100 мкм.

ВНИМАНИЕ! Настоятельно рекомендуем заземлять контур водоснабжения смесителя во избежание удара током!

СМЕСИТЕЛЬ ДЛЯ РАКОВИНЫ, КУХНИ.

1. Перед началом установки смесителя отключите водоснабжение

2. Откройте аэратор (рекомендуется использовать специальный ключ или инструмент с мягкими накладками).

3. Вкрутите монтажную резьбу (Рисунок 1а) или шпильку (Рисунок 1б), которые идут в комплекте.

4. Вкрутите гибкую подводку (Рисунок 2).

ВАЖНО!!! Запрещается использовать ручной инструмент при вкручивании подводки в смеситель во избежание повреждения подводки или смесителя.

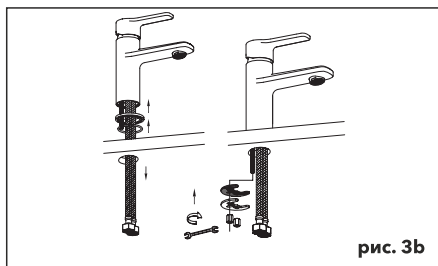
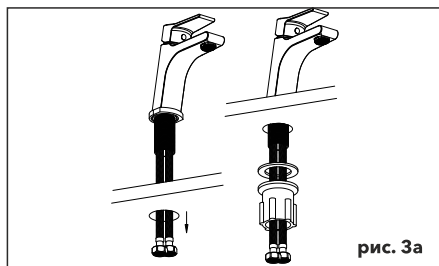
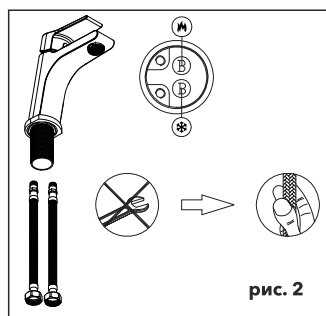
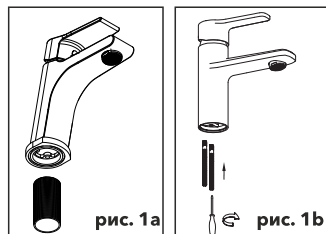
5. Установите уплотнительное кольцо или подставку (в зависимости от модели) для смесителя.

6. Проденьте гибкую подводку через отверстие в умывальнике.

7. Закрепите смеситель снизу при помощи резиновой прокладки и гайки (Рисунок 3а) или скобы с уплотнением (Рисунок 3б).

8. Подключите гибкую подводку к водорозеткам. Проверьте герметичность всех соединений при закрытом положении смесителя. При необходимости проведите дополнительную затяжку и герметизацию соединений.

9. Откройте подачу холодной и горячей воды на небольшой промежуток времени (для промывки труб), после чего закройте воду и вкрутите аэратор.



ВНИМАНИЕ! Необходимо обеспечить небольшое провисание гибкой подводки. Не допускается ее растяжение, перегибание или перекручивание (Рисунок 4).

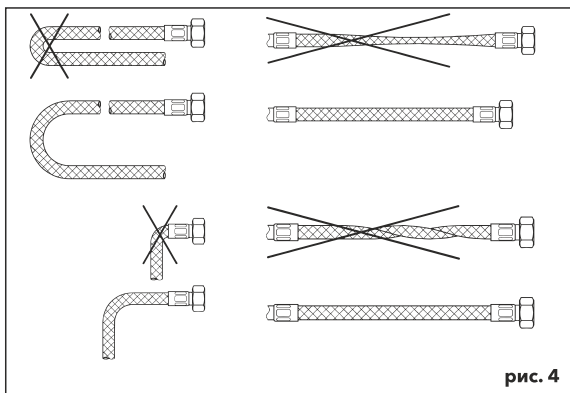


рис. 4

СМЕСИТЕЛЬ ДЛЯ ВАННЫ, ДУША.

1. Перед началом установки смесителя отключите водоснабжение
2. Открутите аэратор (рекомендуется использовать специальный ключ или инструмент с мягкими накладками).
3. Ввинтите эксцентрические переходы в выходы трубопроводов системы водоснабжения, предварительно уплотнив резьбовую часть изоляционным материалом и обеспечив расстояние 150 мм между осями эксцентриков. При этом положение смесителя должно быть горизонтальным (Рисунок 5).
4. Установите на эксцентрики декоративные отражатели (Рисунок 6).
5. Прикрутите смеситель к установленным эксцентрикам (Рисунок 7).
6. Включите систему водоснабжения. Проверьте герметичность всех соединений при закрытом положении смесителя. При необходимости проведите дополнительную затяжку и герметизацию соединений.
7. Присоедините душевой шланг.
8. Откройте подачу холодной и горячей воды на небольшой промежуток времени (для промывки труб), после чего закройте воду и вкрутите аэратор.
9. Присоедините душевую лейку.

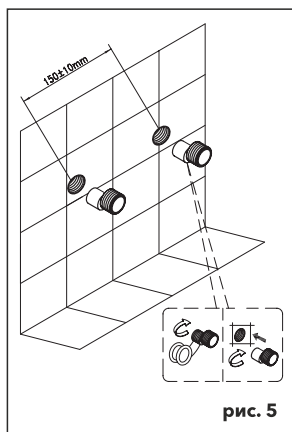


рис. 5

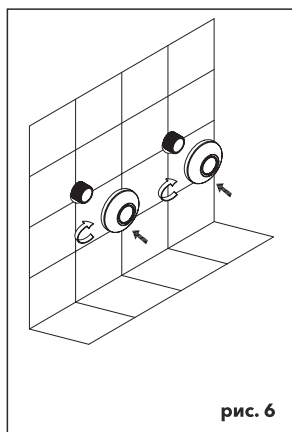


рис. 6

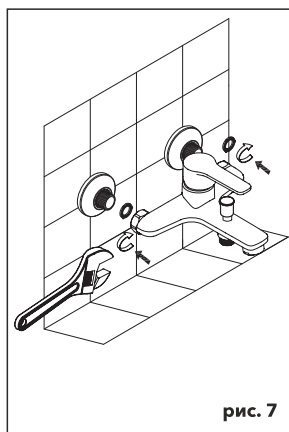


рис. 7

УСЛОВИЯ ГАРАНТИИ

Гарантия на корпус из латуни – 5 лет, из нержавеющей стали – 2 года.

Гарантия на картриджи и кран-буксы, душевые шланги и лейки, держатели для леек, диверторы и быстроизнашиваемые детали (уплотнительные резинки, прокладки, сальники, шланги и пр.) составляет 2 года.

На изделия, установленные в общественных местах, гарантийный срок составляет 2 года.

Гарантийный срок исчисляется с даты приобретения товара в розничной торговой точке при условии соблюдения всех правил установки и эксплуатации изделия.

Обмен товара надлежащего качества проводится, если указанный товар не был в употреблении, сохранены его товарный вид, потребительские свойства, фабричные ярлыки, а также имеется товарный чек или кассовый чек либо иной подтверждающий оплату указанного товара документ.

В случае заявления рекламации на изделие для проведения гарантийного ремонта необходимо предъявить следующие документы: кассовый чек и подписанный покупателем правильно заполненный гарантийный талон с указанием артикула изделия, даты продажи, четко различимой печати продавца. В течение гарантийного периода бесплатно путем ремонта устраняются заводские дефекты или неисправные узлы заменяются новыми. При этом замене подлежит только механизм вышедший из строя, а не само изделие целиком, за исключением случая заводского дефекта корпусного тела. Решение вопроса о целесообразности их замены или ремонта остается за сервисным центром. При этом гарантия не возобновляется заново, а действует дальше. Легкосъемные части изделия (душевые шланги, душевые лейки, душевые стойки, изливы, съемные диверторы и т.п.) ремонтируются или заменяются в мастерской сервисного центра. Изделия принимаются в ремонт в чистом виде.

В случае неправильного или неполного заполнения талона, немедленно обратитесь к продавцу. Гарантийные обязательства не включают в себя работы по установке и подключению данного изделия, а также консультации по эксплуатации.

Гарантия утрачивает силу:

- при отсутствии гарантийного талона и/или чека;
- при невыполнении или нарушении требований по установке и эксплуатации смесителя;
- при сильном загрязнении смесителя;
- при отсутствии упаковки, если прошло менее 14 дней с момента продажи;
- при отсутствии какой-либо тары, если прошло более 14 дней с момента продажи.

Гарантия не распространяется:

- на дефекты, возникшие в результате неквалифицированной установки (подключения) изделия, его ремонта или переделки посторонними лицами, не уполномоченными для проведения таких работ;
- на транспортные повреждения при перевозке изделия после момента передачи его покупателю;
- на механические повреждения, следы воздействия химических и абразивных веществ, вызванных использованием агрессивных моющих средств и несоблюдением рекомендаций по уходу;
- на дефекты, вызванные коррозией водопровода, перепадами давления/температуры воды в водопроводе, попаданием в изделие инородных предметов;
- на повреждения, возникшие в результате использования изделия не по его прямому назначению;
- на повреждения, вызванные использованием неоригинальных запчастей.

При покупке изделия просим проверить правильность заполнения гарантийного талона. Не допускается внесение в талон каких-либо изменений, дополнений!

ГАРАНТИЙНЫЙ ТАЛОН

Наименование, модель

Артикул

Дата продажи

Фирма-продавец

Подпись продавца

Претензий к внешнему виду и комплектности изделия не имею,
с гарантийными условиями ознакомлен.

Подпись покупателя

М.П.

Отметки сервисного центра

Дата вызова

Описание неисправности

Произведенный ремонт

Подпись мастера

Подпись заказчика

Отметки сервисного центра

Дата вызова

Описание неисправности

Произведенный ремонт

Подпись мастера

Подпись заказчика

Отметки сервисного центра

Дата вызова

Описание неисправности

Произведенный ремонт

Подпись мастера

Подпись заказчика

РЕКОМЕНДАЦИИ ПО УХОДУ

• Для ежедневного ухода за смесителями мы рекомендуем использовать исключительно нейтральные чистящие средства и воду. Для удаления въевшегося известкового налета можно использовать чистящие средства, содержащие лимонную кислоту.

• Лучше всего использовать чистящие средства, разработанные специально для смесителей. Строго следуйте инструкции по применению.

• Любые чистящие средства (включая спреи) следует наносить на тряпочку, используемую для чистки смесителей. Не наносите их непосредственно на смеситель, так как это может повредить хромоовое покрытие.

• Используйте только мягкие тряпочки для очистки поверхности смесителя.

• Не используйте:

- абразивные губки, которые могут поцарапать или повредить поверхность смесителя;

- чистящие средства, содержащие карбоновые кислоты, например, соляную или уксусную кислоту;

- чистящие порошки;

- хлоросодержащие чистящие средства.

ЗАЩИТА ОКРУЖАЮЩЕЙ СРЕДЫ

Продукция торговой марки a-five изготавливается из безопасных материалов, которые подвергаются повторной переработке. Используемые в производстве смесителей комплектующие позволяют сэкономить расход воды до 50%.

Производитель: ECO GROUP HONG KONG LIMITED. UNIT 617, 6/F, 131-132 CONNAUGHT ROAD WEST, SOLO WORKSHOPS, HONG KONG, CHINA.

α-five

серия **eStop**



**ЕВРОПЕЙСКИЙ
ДИЗАЙН**



**ПРОИЗВОДИТЕЛЬ
КОМПЛЕКТУЮЩИХ**



1 000 000 ЦИКЛОВ



**100% КОНТРОЛЬ
КАЧЕСТВА**



**КОРПУСА
СМЕСИТЕЛЕЙ
ИЗГОТОВЛЕНЫ
ИЗ БЕЗОПАСНЫХ
МАТЕРИАЛОВ.**



**ПОКРЫТИЕ
CHROM Plus**